

**Stanice Církve bratrské:
minulost, současnost a budoucnost**

Ordinační práce

Mark Potma

Praha, 17. prosince 2009

Obsah

1	Úvod.....	4
1.1	Definice „stanice“ a cíl této ordinační práce.....	5
1.2	Boží sláva jako hlavní motivace pro vznik nových stanic.....	6
1.3	Je systém sborových stanic „biblický“?.....	7
2	Biblické principy a metafory pro stanice	7
2.1	Princip budování: stanice jako oikos	8
2.2	Princip pohybu: stanice jako ohel.....	10
2.3	Princip pojmání: stanice jako hozená síť	12
2.4	Princip setby a žně: stanice jako misijní „pole“.....	12
2.5	Princip strategie: stanice jako jeden sbor ve více místech.....	13
2.6	Stavební kameny rostoucích stanic.....	15
3	Dopady a vliv různých etap a režimů na vývoj stanic naší církve	16
3.1	Vývoj stanic na přelomu 19. a 20. století: 1880-1918	17
3.2	Doba první československé republiky: 1918-1938.....	19
3.3	Druhá světová válka a poválečná doba: 1938-1948	20
3.4	Komunistický totalitní režim: 1948-1989	20
3.5	Svoboda a demokracie po listopadu 1989	22
4	Výsledky ankety pro stanice a sbory Církve bratrské.....	23
4.1	Anketa pro stanice.....	23
4.2	Anketa pro sbory.....	30
4.3	Stanice v jiných českých církvích.....	32
4.4	Stanice v jiných církvích na světě.....	33
5	Minulost, současnost, budoucnost: závěrečné úvahy	34
5.1	Postřehy pro zaniklé a zanikající stanice	35
5.2	Postřehy pro současné stanice.....	35
5.3	Postřehy pro budoucí stanice	37
5.4	Postřehy pro sbory: Proč založit novou stanicí?	39
5.5	Postřehy pro církve a senioráty.....	40
5.6	Tři možné scénáře pro rok 2020 a jejich vliv na Církev bratrskou.....	41
5.7	Závěr	42

Rejstřík grafů a příloh

Graf 1:	Růst a pokles počtu stanic a sborů	17
Graf 2:	Počet sborů a stanic za komunismu	21
Graf 3:	Jaký druh stanice?	23
Graf 4:	Proč byla založena stanice?	24
Graf 5:	Den a čas konání hlavního shromáždění stanice	24
Graf 6:	Rok zřízení stanice a vliv na její růst	25
Graf 7:	Věková skladba navštěvníků stanice a vliv na její růst	25
Graf 8:	Počet členů na stanicích a návštěvnost bohoslužeb na stanicích.....	26
Graf 9:	Stanice se záměrem stát se v budoucnosti samostatný sbor a vliv na její růst....	26
Graf 10:	Vzdálenost stanic od mateřského sboru a vliv na jejich růst	27
Graf 11:	Obyvatelstvo obce a vliv na růst stanice.....	27
Graf 12:	Místo, kde se schází a vliv na růst stanice.....	28
Graf 13:	Aktivity pro lidi z venku a vliv na růst stanice.....	28
Graf 14:	Spolupráce s jinými církvemi.....	29
Graf 15:	Největší radost pro stanici.....	29
Graf 16:	Největší starost pro stanici.....	30
Graf 17:	Máte určité výhledy zakládat novou stanici?.....	31
Graf 18:	Oblíbenost systému kazatelských stanic mezi kazateli Církve bratrské.....	31
Graf 19:	Co sbory nejvíce potřebují k založení nových stanic?.....	32
Grafy 20.1, 20.2, a 20.3:	Tři možné scénáře pro rok 2020.....	41
Příloha 1:	Články v Řádu Církve bratrské o stanicích.....	43
Příloha 2:	Česká města bez Církve bratrské (nad 10 000 obyvatel).....	44
Příloha 3:	Zaniklé české stanice naší církve (celkem 377).....	45
Příloha 4:	Mapa sborů a stanic Církve bratrské (celkem 179).....	47
Příloha 5:	Počet sborů a stanic naší církve, 1880-2020.....	47
Příloha 6:	Anketa pro stanice.....	48
Příloha 7:	Anketa pro sbory se stanicemi.....	48
Příloha 8:	Anketa pro sbory bez stanic.....	48
Příloha 9:	Současné stanice Církve bratrské se svými sbory a senioráty.....	49
	Literatura.....	51

1 Úvod

Píše se rok 1922. Pražský sbor v Soukenické ulici pod vedením kazatele Aloise Adlofa právě zřizuje svou dvacátou stanicí.¹ Bratr Adlof chce vést příkladem, několik let poté, co vydal svých dvanáct bodů k oslavě pětistého výročí upálení Mistra Jana z Husince. Jeden z oněch dvanácti bodů je apel všem kazatelům a členům církve, aby si „rozdělili práci ve svých okrscích tak, aby osobním svědectvím, vhodnými traktáty, spisky a zejména Novým Zákonem byly pokud možno nejširší vrstvy lidu upozorněny na spasitelnou moc a milost Ježíše Krista“.²

Píše se rok 2010. Řád Církve bratrské eviduje pět kritérií pro zřizování kazatelské stanice:

1. Stanice je v místě mimo sídlo sboru,
2. bydlí tam členové sboru,
3. stanice je zřizována staršovstvem sboru,
4. stanice je zřizována podle možnosti,
5. na stanici se pravidelně zvěštuje evangelium.³

Termín „misijní stanice“ se liší pouze v tom, že lze vypustit druhý bod a zřizovat stanici „na zelené louce“, kde nebydlí ani jeden člen sboru. V tom případě je důležité, aby práce byla na začátku čistě evangelizační, kde se z nově uvěřivších vytváří nové jádro pokřtených členů církve skrze učednictví a duchovní růst, a pak se z toho jádra rozvíjí noví vedoucí pro stanici.

Rada Církve bratrské může také přiznat statut „samostatné kazatelské stanice“, pokud jsou splněny následující podmínky:

1. Stanice je větší a společná shromáždění jsou pravidelně dobře navštěvována,
2. místní členové obstarávají velkou část služeb Božím slovem a dalších aktivit,
3. celosborové staršovstvo předložilo Radě návrh na zřízení samostatné stanice,
4. stanice si musí zvolit místní staršovstvo, pokud je ještě nemá,
5. o samostatnou stanici pečuje vedoucí, který je pověřen Radou na základě návrhu celosborového staršovstva,
6. samostatnou stanici je třeba vidět jako zárodek nového sboru, a proto by se měl podporovat její vznik a rozvoj.⁴

Píše se rok 2020. Sbor CB Jihlava, který již existuje sedm let, se právě chystá zřizovat sedmou stanicí. První stanice je v Třešti, v rodinném domě, kde se každou neděli vpoledne schází jedna vícegenerační rodina spolu se sousedy. Druhá stanice je na jihlavských vysokoškolských kolejích, kde jedna sestra ze sboru organizuje různá křesťanská setkávání pro studenty v klubovně. Třetí stanice má „sídlo“ v jedné jihlavské čínské restauraci, kde

¹ Ze schematismu sborů a stanic Jednoty českobratrské v časopisu Betanie, ročník 1922

²T.Č. Zelinka, *Přehled dějin Svobodné reformované církve a Jednoty českobratrské za 70 let*, Rada JČB čl. 39, 1951

³ Rada CB, *Ústava, Vyznání víry, Řád Církve bratrské*, strana 43

⁴ Rada CB, *Ústava, Vyznání víry, Řád Církve bratrské*, strana 44

probíhá bohoslužba každou neděli ráno v čínštině před otevřením restaurace pro veřejnost. Čtvrtá stanice je v domově důchodců, kam chodí jeden bratr starší každou neděli odpoledne. Pro rómskou komunitu v chudé čtvrti Jihlavy působí pátá stanice v malém kostele zaniklého sboru lidové církve, která objekt nabídla Církvi bratrské za symbolickou korunu. Šestá stanice je v Pelhřimově. Bohoslužby jsou každou neděli od 11 hodin v kinosálu. Místní tým věřících vede chvály a pak následuje na plátně pomocí špičkové technologie videonahrávka kázání, které měl jihlavský kazatel o hodinu dříve v mateřském sboru. Sedmá stanice spolupracuje s městským centrem pro děti a mládež v hustě zalidněném panelovém sídlišti, kde nabízí různé kluby a setkávání pro veřejnost.

1.1 Definice „stanice“ a cíl této ordinační práce

Co to vůbec je *stanice*? Pro účely této ordinační práce budu definovat stanici takto: *stanice je zřizována staršovstvem mateřského sboru a je místem mimo sídlo sboru, kde se pravidelně zvěstuje evangelium*. Z této definice lze odvodit, co stanice není. Stanice není aktivita v prostorách sboru ani domácí skupinka blízko sboru. Stanice není jednorázová evangelizační aktivita ani pravidelná evangelizační zaležitost jednoho nebo více členů sboru bez schválení staršovstva. A hlavně: místo, kde není pravidelně zvěstováno evangelium, nemůže být považováno za stanici.

Co stanice nutně nepotřebuje? Stanice nemusí mít vlastního kazatele ani staršovstvo, nemusí se tam konat nedělní bohoslužby (to znamená, že se zvěstuje evangelium jindy v týdnu), ani vysluhovat svátosti. Nemusí tam být hned od začátku biblická hodina ani modlitební setkání. Nemusí mít vlastní rozpočet ani velké finanční zdroje, i když to může na začátku značně pomoci. V případě misijní stanice nemusí v oblasti stanice bydlet ani jeden člen sboru – teoreticky tam nemusí být ani věřící, i když je to velká výhoda mít od začátku místní jádro věřících.

Hlavní rozdíl mezi systémem stanic a hnutím zakládání nových sborů je, že stanice se nemusí nutně stát sborem. Její úkol a cíl je splněn, pokud se mimo sídlo sboru pravidelně zvěstuje evangelium. Skrze tuto práci mohou lidé uvěřit a považovat stanici za svůj duchovní domov. Jak rostou ve víře a jsou budováni a přidávají se další, jeden možný výsledek je, že tam postupně vzniká nový sbor. Tento výsledek by neměla stanice vyloučit, ale zároveň nemusí být považován za neúspěch, když se to nakonec nestane.

Stanice potřebuje jako absolutní minimum tři věci. Zaprvé, stanice potřebuje aspoň jednoho člověka, který má lásku k Bohu a lidem, a který tuto práci pod autoritou sboru povede. V nejlepším případě je to místní člověk s jasným Božím povoláním a srdcem pro danou oblast. Anebo to může být člověk z mateřského sboru, který do dané oblasti dojíždí – často je

to kazatel, starší sboru, nebo jiný vedoucí ve sboru. Za druhé je potřeba místo – stanice potřebuje prostory v cílové oblasti, kde se mohou lidé pravidelně scházet a kde může zaznít evangelium. Za třetí, stanice potřebuje lidi. Tito lidé nemusí být členové sboru, nemusí být ani věřící. Tito lidé ale musí mít určitou citelnou potřebu, kterou se můžeme snažit naplnit. A na tomto místě, zvaném *stanice*, se mohou lidé různými způsoby potkávat s evangeliem Ježíše Krista.

Existuje šest fází ve vývoji stanice a sboru. První fází je misijní práce. To je úkolem každého věřícího a není potřeba ani určité místo, ani schválení staršovstva. Druhou fází je zřízení misijní stanice a třetí je etapa je vyhlášení kazatelské stanice. Při dosažení určitých podmínek je čtvrtou fází vyhlášení samostatné stanice a pátou etapou je zřízení samostatného sboru. Šestá fáze nastane, když dotyčný nový sbor zasahuje další novou oblast a zřizuje vlastní stanici, pak koloběh začíná znovu. Když se toto všechno stane, je to jen z Boží milosti, nikoliv z lidské zásluhy.

Někdy se stává pravý opak a stanice stagnují, zmenšují se a nakonec zaniknou. Existuje mnoho historických, demografických, organizačních, lidských, misiologických i duchovních důvodů, proč je to tak. Současné stanice Církve bratrské mají nyní čtyři možnosti jak dál: zůstat v současné podobě, proměnit se, zaniknout, anebo růst do další fáze. Tato ordinační práce je pobídkou, aby se současné stanice proměnily a rostly, a výzvou současným sborům, aby rozvíjely současné stanice a zřizovaly nové. Cílem této ordinační práce je uvést a obhájit biblický základ pro systém sborových stanic, informovat o minulosti, současnosti a budoucnosti stanic Církve bratrské, a dát pokud možno impuls k růstu současných a ke vzniku nových stanic Církve bratrské, ke slávě Ježíše Krista a pro růst Jeho církve.

1.2 Boží sláva jako hlavní motivace pro vznik nových stanic

Boží největší cíl je jeho vlastní sláva:

- *Země bude naplněna poznáním Hospodinovy slávy, jako vody pokrývají moře. (Ab 2,14)*
- *Kvůli sobě, kvůli sobě samému to dělám...Svou slávu nikomu nedám. (Iz 48,11)*
- *Já jsem tě oslavil na zemi, když jsem dokonil dílo, které jsi mi svěřil. (J 17,4)*
- *...v síle, kterou dává Bůh, aby byl Bůh vždy oslavován skrze Ježíše Krista. (1P 4,11)*

Tím, že chceme zřídít nové stanice, učiníme Boží jméno slavným v těch místech, kde ještě není známé. Nemusíme vymýšlet vlastní plán, protože Bůh svůj plán už má: chce používat svou církev. Bůh chce svému vyvolenému lidu žehnat, abychom se stali požehnáním pro ostatní. Nově vznikající „buňky“ jeho církve, neboli nově zřízené stanice, přitahují pozornost lidí z okolí, aby také poznali toho trojjediného Boha, o kterém zvěstujeme, a kterého milujeme. C. John Miller píše:

Boží sláva nás „zasáhne“ jako něco, co přesahuje lidské možnosti. Je to naprosto neobyčejné vyzářování Boží přítomnosti a nejvyšší velebení Božího jména, které se zjevuje v mocných činech.⁵

1.3 Je systém sborových stanic „biblický“?

Je takový model sborové práce vůbec biblický? Je možné najít teologický a biblický základ pro koncepci a model stanic? Měly by být stanice v dnešní době součástí zdravých a rostoucích sborů? Nemůžeme říci, že systém kazatelských stanic je tou „jedinou“ cestou nebo tím „nejlepším“ systémem sborového církevního růstu. Je jedním z mnoha. Je ale jedním z osvědčených modelů, který má své silné stránky. Slovo „stanice“ sice v Bibli nenajdeme, ale princip zřizování, budování, rozvoje a růstu sborových stanic je vidět od Geneze až po Zjevení. Pavel Filipi píše:

Modelovost Nového zákona je právě v tom, že neposkytuje jediný model církve, závazný pro všechny časy. Diversita, pluriformita a polycentričnost je jeho základní charakteristikou. Nový zákon nelikviduje, nýbrž kanonizuje možnost vývoje forem církevního sdružování.⁶

Co by dnes dělal Apoštol Pavel, aby byl „služebníkem Krista Ježíše mezi pohanskými národy“ (Ř 15,16)? Věřím, že by rád zakládal nové stanice – jež jsou definovány jako „místa mimo sídlo sborů, kde se pravidelně zvěstuje evangelium“. Kristus ho „totiž neposlal křtít“ (1. K 1,17), což je práce v již založeném mateřském sboru, ale „zvěstovat evangelium v krajích ležících za vámi a nechlubit se tím, co je hotovo, kde už pracovali jiní“. (2. K 10,16) Jeho životní heslo bylo: „Kážu evangelium tam, kde o Kristu ještě neslyšeli.“ (Ř 15,20) Obešel „celý okruh od Jeruzaléma až po Illyrii“ (Ř 15,19) a naplnil ho Kristovým evangeliem. Nebyly to jen jednorázové evangelizační zásahy, ale cílené zakládání nových společenství pro Boží slávu, aby lidé všude „svorně jedněmi ústy slavili Boha a Otce našeho Pána Ježíše Krista“. (Ř 15,6) Tato práce je velice podobná zřizování nových stanic „**v krajích ležících za“ sídlem sboru**. Proto můžeme říci, že současný systém sborových stanic a výzva ke zřizování nových sborových stanic je biblický. Měli bychom tedy povzbuzovat vznik stanic v Církvi bratrské a podporovat jejich rozvoj.

2 Biblické principy a metafory pro stanice

V Bibli je více než sto metafor pro pojem církev (nevěsta, stádo, strom, loď, atd.). V další části této ordinační práce se podíváme na čtyři biblické metafory pro pojem stanice: domácnost, stan, síť, a pole a na jejich principy a aplikace pro dnešní stanice Církve bratrské.

⁵ C. John Miller, *Otevřete, prosím: Otevření církve okolnímu světu* (Grand Rapids: Oliva, 1997), s. 64

⁶ Pavel Filipi, *Církev a církve* (Brno: Sykora, 2000) s. 63

2.1 Princip budování: stanice jako *oikos*

Řecké slovo οἶκος [*oikos*] je velice blízko a možná nejbližší slovu, které vyjadřuje smysl dnešní stanice Církve bratrské. Slovo *oikos* se objevuje přibližně 105krát v Novém Zákoně. Má nejméně osm významů:

1. **dům:** *Ježíš řekne ochrnutému: „Vstaň, vezmi své lože a jdi domů [oikos]!“* (Mt 9,6)
2. **Boží dům nebo chrám:** *Můj dům [oikos] bude zván dům [oikos] modlitby.* (Mt 21,13)
3. **sbor (stanice), církev:** *v Božím domě [oikos], jímž je církev živého Boha.* (1Tm 3,15)
4. **budova:** *buďte živými kameny, z nichž se staví duchovní dům [oikos]* (1Pe 2,5)
5. **národ:** *jděte raději ke ztraceným ovcím z lidu [oikos] izraelského.* (Mt 10,6)
6. **Boží lid:** *Máme-li tedy tak velikého kněze nad celým Božím domem [oikos]* (Žd 10,21)
7. **domácnost:** *budeš spasen ty i všichni, kdo jsou v tvém domě [oikos]* (Sk 16,31)
8. **rodina:** *ať dobře vedou své děti a celou rodinu [oikos]* (1Tm 3,12)

V Efezským 2,19-22 je vyjádřeno několik z těchto významů v jedné pasáži.

- ¹⁹ Nejste již tedy cizinci a přistěhovalci [*par-oikoi*], máte právo Božího lidu [*spoluměšťané*] a patříte k Boží rodině [*oikeios*].
- ²⁰ Jste stavbou [*ep-oiko-domeó*], jejímž základem jsou apoštolové a proroci a úhelným kamenem sám Kristus Ježíš.
- ²¹ V něm je celá stavba [*oiko-domé*] pevně spojena a roste v chrám, posvěcený v Pánu;
- ²² v něm jste i vy společně budování [*syn-oiko-domeó*] v duchovní příbytek [*kat-oiké-térion*] Boží.

Slovo *par-oikoi* (v. 19) doslova znamená *ti, kteří bydlí vedle*: cizinci nebo přistěhovalci. Většinu obyvatelstva v římském imperiu v prvním století tvořili buď přistěhovalci, nebo cizinci. Neměli taková práva, jaká měli římstí občané, neměli ochranu římského zákona. Pavel nám říká, že v Kristu nejsme cizinci a přistěhovalci, ale jsme občané Božího království. Kdo „bydlí vedle“ našich stanic? Nemusejí to být jen lidé různých etnických menšin, ale jsou to lidé, kteří ještě nepřijali občanství v Božím království, kteří ještě nejsou znovuzrozeni do Boží rodiny (*oikeioi*).

Slovo *oikeios* (v. 19) je přídavné jméno od slova *oikos*: *dům* nebo *domácnost*. *Oikos* může znamenat buď manželský pár, nebo rodiče s dětmi, ale velice často může zahrnovat ještě příbuzné nebo sluhy, kteří v tomto domě bydlí. Dnes bychom asi řekli „větší rodina“, nebo třeba vícegenerační domácnost. Kolik z našich dnešních stanic bylo zřízeno díky tomu, že uvěřil jeden člověk a postupně uvěřila celá jeho rodina? Stanice Krasoňov-Humpolec vznikla, když „uvěřil člověk a následně další lidé“.⁷ V případě stanice Kvasín byla impulsem pro její zřízení „iniciativa jedné rodiny, která v této obci uvěřila.“⁸ Dodnes se schází čtvrtina z našich 84 stanic v rodinných domech,⁹ často včetně větší části rodiny, která tam právě bydlí. Církev

⁷ Kaz. Roman Neumann, odpověď na anketu, 25. září 2009

⁸ Kaz. Samuel Jindra, odpověď na anketu, 23. září 2009

⁹ Odpovědi na anketu, srpen-září 2009

je Boží *oikos*; stanice je Boží *oikos*, Boží domácnost víry, místo, kde Bůh přebývá v životech svého lidu. Tam jsme budováni ve víře, ve vztahu s Bohem i ve vztazích s našimi bratry a sestrami v Kristu.

Slovo *ep-oiko-domeó* (v. 20) znamená *být postaven*. Každý člověk, který uvěří, je dalším kamenem stavby. Když přivádíme další lidi ke Kristu, stavíme tím společenství. Mohou to být právě lidé z našich stávajících, přirozených okruhů vlivu. Jeden takový *oikos*, který máme všichni, je naše rodina, náš fyzický *oikos*. Například Ondřej *nejprve vyhledal svého bratra Šimona a řekl mu: „nalezli jsme Mesiáše!“* (J 1,41) Další náš *oikos* jsou právě sousedé. Kdo jiný jim má přinášet svědectví o Boží přítomnosti, než my, kteří bydlíme blízko? Samařská žena u studny hned po té, co pochopila, že Ježíš je Mesiáš, šla do města a řekla lidem, *„Pojďte se podívat na člověka, který mi řekl všechno, co jsem dělala.“* (J 4,28-29) *Díky slovům té ženy, v něj mnozí Samaritáni z toho města uvěřili.* (Jan 4,39) Ještě další *oikos* je práce nebo škola, kde trávíme velkou část našeho života. Když celník Levi (Matouš) uslyšel Ježíšovo povolání, šel za ním a připravil ve svém domě velkou hostinu (L 5,27-29) pro všechny své kolegy, aby všichni ti celníci měli možnost uslyšet Ježíšova slova o spasení.

Slovo *oiko-domé* (v. 21) znamená stavba, dům, nebo budova. Zřízení stanice je podobné stavbě. Boží dům je živá struktura. Budování nebo stavění v Pavlově teologii má určitý teologický význam. Vyplývá z výroku Pána Ježíše Petrovi: *„Ty jsi Petr; a na té skále zbuduji svou církev a brány pekla ji nepřemohou.“* (Mt 16,18) Ježíš chce používat lidi jako Petr (řecky *petros* = kámen) pro svou slávu, aby postavil svou církev na skále (aramejsky *petra*). Žalmista David nám říká, že Bůh sám je ta skála: *Kdo je Bůh krom Hospodina, kdo je skála, ne-li Bůh náš!* (Ž 18,32) Apoštol Pavel píše, že *úhelným kamenem je sám Kristus Ježíš.* (Ef 2,20) Ten úhelný kámen zajistí, že budova bude rovně a dobře postavena. *Ježíš Kristus je tentýž včera i dnes i na věky.* (Žd 13,8) Petr, spolu s dalšími apoštoly a proroky, tvoří základy Boží církve. Bible je základ církve, a má být i pevným základem každé stanice. Potřebujeme proroky i apoštoly. Potřebujeme Starý i Nový Zákon. Nemůžeme nic vynechat. A my, kteří patříme k Boží rodině, jsme kameny v této budově. Církev je ve výstavbě – pokaždé, když uvěří další člověk, přidá se do budovy další kámen. Jsme budovou – ve výstavbě. *„Stavba povolena“* – děje se zde něco mezi nebem a zemí, Bůh zde jedná se svým lidem.

Slovo *sun-oiko-domeó* (v. 22) znamená stavět spolu, růst spolu, nebo společně budovat. Maltou, jež všechno spojuje, je jednota, kterou máme skrze Ducha svatého. *Usilovně hleďte zachovat jednotu Ducha, spojení svazkem pokoje. Jedno tělo a jeden Duch, k jedné naději jste byli povoláni.* (Ef 4,3-4) Jednota je tedy dalším znakem této duchovní budovy. Musíme dohlédnout, aby byla zachována jednota v našich sborech a stanicích, a modlit se za to. Modlit se, abychom měli touhu si navzájem pomáhat a spolupracovat, aby nás Satan nerozdělil. Toto slovo zahrnuje nejen význam jednoty, ale i význam růstu. Tato budova stále

roste. Když je stanice zdravá a životaschopná, když přibudou nové živé kameny, stanice roste. Duchovní stavba vyrostě v duchovní chrám, kde se schází Boží lid. Roste v počtu, roste v síle, roste v hloubce, roste v jednotě, roste ve víře.

Slovo *kat-oiké-térion* znamená obydlí nebo příbytek. Když někam cestujeme, často dostáváme krátkodobé vízum. Když chceme ale někde zapustit kořeny, je třeba zařídit si trvalý pobyt. Skrze víru Pán Ježíš získává v našich srdcích trvalý pobyt. Je to jeho trvalá přítomnost v srdcích jeho lidí. Kristus je v nás a my jsme v něm. V *Kristu*: to je téma celého listu Efezským. V *Kristu je celá stavba pevně spojena a roste v chrám*. (v. 21) V *Kristu jste i vy společně budování v duchovní příbytek Boží*. (v. 22) V *Kristu* má růst každá stanice, každý člen, každá duše, která tam chodí, aby Pán Ježíš našel i v našich stanicích trvalý pobyt.

2.2 Princip pohybu: stanice jako stan [ohel]

Hebrejské slovo *אֹהֶל* [ohel] znamená stan. I když můžeme prožívat Boží trvalou přítomnost v našich srdcích a v našich společenstvích, stále jsme jen poutníci na této zemi. Zvlášť stanice mají často pocit, že stále putují z místa na místo. Je sice pravda, že čtvrtina stanic se schází v rodinných domech, ale zhruba polovina (48%) současných stanic se schází v pronajatých prostorách.¹⁰ Některé stanice se musely vícekrát stěhovat a prožívají někdy i stav nouze, protože nevědí, kde se za pár měsíců budou moci scházet. Takové neustálé putování může stanicím připomínat, že *v tomto světě jsme cizinci bez domovského práva*. (1Pt 2,11) Naši praotcové víry pokládali svůj pobyt na této zemi jen za něco přechodného, jak se zmiňuje autor listu Židům: *Abraham...věřil, a proto žil v zemi zaslíbené jako cizinec, bydlil ve stanech s Izákem a Jákobem, pro které platilo totéž zaslíbení, a upínal naději k městu s pevnými základy, jehož stavitelem a tvůrcem je sám Bůh*. (Žd 11,9-10)

Hospodin se ukázal Abrahamovi u vchodu jeho stanu a slíbil mu potomka. (Ge 18,1-15). U svého stanu poskytl těmto třem mužům pohostinnost a rozmlouval s nimi. Když se pak Hospodin ukázal Izákovi (Ge 26,24), požehnal mu a zaslíbil, že rozmnoží jeho potomstvo. Izák okamžitě udělal čtyři věci: vybudoval oltář, vzýval Hospodinovo jméno, postavil svůj stan a vykopal studnu (Ge 26,24). Jákob podobně vztyčil svůj stan a *postavil tam oltář a nazval ho „Bůh je Bohem Izraele“*. (Ge 33,19-20) Ve všech třech případech pozemek, na kterém praotcové postavili svůj stan, byl posvěcen tím, že se stal zároveň místem setkávání s Bohem a uctívání Boha. Podobně, když „vztyčíme“ své stanice na novém místě, vyhlášíme, že tam je místo, kde se místní lidé mohou setkávat s Bohem a kde Bůh může jednat se svým lidem.

Ve 2. Mojžíšově čteme, že místo setkávání Hospodina se svým lidem je ve stanu. Příbytek

¹⁰ výsledek ankety, srpen-září 2009

byl také nazván „Stan setkávání“. *Tehdy Stan setkávání přikryl oblak a Příbytek naplnila Hospodinova sláva.* (Ex 40,34). Kromě kněží nemohl do Stanu vejít nikdo, ani Mojžíš, ale náš nejvyšší velekněz Pán Ježíš Kristus nám připravil cestu do Boží přítomnosti:

Kristus však, jako velekněz dobra, jež mělo přijít, prošel větším a dokonalejším stánkem, který nebyl postaven rukama, tj. stánkem, který nepatří k tomuto stvoření. Jednou provždy vstoupil do nejsvětější svatyně, a to ne s krví kozlů a telat, ale se svou vlastní krví, a tak nám zajistil věčné vykoupění. (Žd 9,11-12)

Slovo „přebývat“ v Písmu znamená doslova *stánkovat* nebo „postavit svůj stan“. Proto Jana 1,14 lze přeložit i takto: *A Slovo se stalo tělem a postavilo svůj stan mezi námi.* Služba na stanicích je inkarnační služba. Pavel Černý píše: „Kristova inkarnace vyjadřuje jeden z nejvíce nosných základů misijního pochopení identity a úlohy církve.“¹¹ Pán Ježíš sestoupil z nebeské slávy, aby „postavil svůj stan“ mezi námi. Ztotožnil se s námi, prožil to, co prožíváme my, šel cestou pokoření a ponížení. *Sám sebe zmařil, vzal na sebe způsob služebníka, stal se jedním z lidí.* (F 2,7) Přírovnání stanice ke stanu je více než shoda českých slov. Anglikánský arcibiskup Yorku, Dr. John Sentamu řekl, „Církev je stan postavený uprostřed náměstí, do kterého jsou všichni zváni.“¹² Naše stanice mají být viditelné a známé ve městech a obcích, kde se nachází – mají být „postaveny uprostřed náměstí“ – na místě, které nelze přehlédnout, a kam jsou opravdu všichni zváni. Naše činnosti a nabídky veřejnosti mají být lákavé a zaměřené na citelné potřeby lidí na tomto „náměstí“.

Snad nejvýznamnější výzva o stanu v písmu je slovo Hospodina v Izajáši 54,1-4.

² *Pro svůj stan udělej víc místa,
plachty svých příbytků směle rozestři;
roztáhni také svoje lana
a zatluč kolíky.*

³ *Rozmůžeš se totiž doprava i doleva,
národům budou vládnout tvoji potomci
a zpustlá města obsadí.*

Bůh chce, aby jeho církev měla navzdory negativním okolnostem velká očekávání. Jeden způsob, jak sbor může rozestřít plachty svého stanu, je když bude doleva i doprava zatluč kolíky nových stanic. I když se zdá, že sbor je duchovně neplodný (v. 1), pokud udělá krok víry a připravuje místo pro budoucí uvěřivší, Bůh se k tomu kroku víry přizná. Je potřeba, aby sbor tím způsobem „udělal víc místa“, aby „roztáhl svá lana“ a „obsadil zpustlá města“.

¹¹ Pavel Černý, *Kristovo dílo spásy jako základ a imperative misie* (Brno: L. Marek, 2006), s. 50

¹² Bill Bowder, *Religious leaders worry that faith is being marginalized*, Church Times, Issue 7604, 12. 11. 2008, <http://www.churchtimes.co.uk/content.asp?id=67501>.

2.3 Princip pojmání: stanice jako hozená síť

Ježíš je Pánem církve. On je ten, kdo buduje svou církev (Mk 16,18). Poslání, které jsme dostali, je shrnuto pětkrát ve velkém poslání: jít, získávat učedníky, křtít, učit (Mt 28,18-20), kázat (Mk 16,15-16), zvěstovat (Lk 24,46-49), odpouštět, (J 20,19-23), a svědčit (Sk 1,7-8). Pán Ježíš nás spolu s učedníky vyzývá, abychom ho následovali, a On z nás dělá rybáře lidí (Mk 1,17). O tři roky později lovili učedníci ryby celou noc, ale nic nechytily. Ježíš jim řekl, aby hodili síť na pravou stranu. *Hodili síť a nemohli ji ani utáhnout pro množství ryb.* (Jan 21,6).

Někdy nám jako sboru připadá, že se pokoušíme získat alespoň jednoho člověka pro Krista. Snažíme se ze všech sil, a stále žádné výsledky. Je čas, abychom jako sbor hodili síť „na pravou stranu“ sboru – tím, že založíme misijní stanici. Když církev je loď a moře je tento svět, síť je naše strategie mimo sídlo sboru pro získávání nových „ryb“. Zřízení nových sborových stanic mimo sídlo sboru je hozením sítě „na pravou stranu“. Odborník na růst církve Peter Wagner říká, že „nejúčinnější evangelizační metodou pod nebem je zakládání nových sborů.“¹³ Jinými slovy, nejúčinnější je zakládání nových sborů a stanic.

Někdy se stanice brzo stává samostatným sborem, jindy nikoli. Není dobré, když je stanice vystavena tlaku, aby se co nejdříve osamostatnila. Často je potřeba, aby stanice dlouho zůstala součástí „sborové sítě“. Stanice se nemusí za každou cenu něčím stát. Může zůstat stanicí a splnit svůj cíl bez předpokladu, že se někdy stane sborem. S Božím požehnáním, a pokud jsou na místě všechny duchovní a demografické předpoklady, se z nové misijní práce může stát misijní stanice, z níž se může stát kazatelská stanice, která se pak může stát samostatnou stanicí a nakonec i samostatným sborem.

2.4 Princip setby a žně: stanice jako misijní „pole“

Takto Ježíš obcházel všechna města a vesnice, vyučoval v jejich synagogách, kázal evangelium o Království a uzdravoval každou nemoc a každou chorobu. Když se díval na zástupy, byl pohnut soucitem k nim, protože byli ztrápení a zmatení jako ovce bez pastýře. Tehdy řekl svým učedníkům, Žeň je obrovská, ale dělníků málo. Proste Pána žně, ať vyšle dělníky na svou žeň! (Mt 9,35-38)

Práce na stanicích je práce po vzoru Ježíše: obcházení, vyučování, kázání, uzdravování. Představte si práci na stanicích v době, kdy jich bylo v naší církvi přes 250 – průměrně 9 až 10 na jeden sbor – kdy pražský sbor v Soukenické ulici měl 20 stanic a brněnský sbor 23. Nejen místní služebníci a kolportéři, ale také bratři starší a kazatelé doslova objížděli „všechna města a vesnice“, kde měl sbor stanice. Představte si, kolik času Ježíš trávil jen cestováním od místa k místu, od vesnice k vesnici, od domu k domu, od člověka k člověku.

¹³ Peter Wagner, *Church Planting for a Greater Harvest* (Ventura: Regal, 1990), s. 11.

Tam vyučoval. Slovo, které se stalo tělem. Otevřel jim Slovo a ukázal, že je splněno v něm jako Měsíáši. Podobně jsme i povolání vyučovat – nejen sborové věřící, ale i lidi, kteří hladoví po spiritualitě a po významu duchovní dimenze života.

Dále čteme, že kázal – zvěstoval evangelium o Království. Tragédií naší doby je, že stojíme na rozcestí, ale všechny ukazatele se zhroutily. Žijeme v době nejistoty, ve věku, kdy si nikdo není ničím jist. Potřebujeme Ježíše, Zvěstovatele pravdy a jistoty. Potřebujeme říci: „Vím, v koho věřím, a to je Pán Ježíš Kristus.“

Potom čteme, že Ježíš uzdravoval. Při četní evangelia zjistíme, že Ježíš trávil více času při uzdravování nemocných, krmení hladových, vysvobozování posedlých a potěšování truchlících než čímkoliv jiným. Určitě činil mnohem víc, než kázání a vyučování. Proměnil slova křesťanské pravdy ve skutky křesťanské lásky. Obcházení, vyučování, kázání a uzdravování patří do života stanic.

Jaký bude výsledek, když takovou službu konáme na stanici? Dále čteme, že Ježíš „byl pohnut soucitem“ k zástupům. Jen když denodenně trávíme s lidmi čas, si pak uvědomíme jejich potřeby a naše srdce jsou naplněna soucitem nad jejich trápeními a zmatením. Toužíme po tom, aby tyto ovečky našly toho Dobrého Pastýře své duše, Ježíše. S takovými zkušenostmi se pak můžeme zapojit do modlitebního zápasu za tyto lidi i za to, aby Pán žně povolal další pracovníky na svou žně.

2.5 Princip strategie: stanice jako jeden sbor ve více místech

Deset milionů čtyři sta osmdesát devět tisíc dvě stě. Tak početné je současné obyvatelstvo České republiky. Kolik z nich má jako nejvyšší poklad v životě Ježíše Krista? Kolik z nich ho přijalo jako Pána a Spasitele a chce ho následovat? „*Kdo věří v Syna, má věčný život; kdo Synu nevěří, nespátří život, ale zůstává na něm Boží hněv.*“ (J 3,36) „*Kdo v něho věří, nebude souzen, ale kdo nevěří, je už odsouzen, protože neuvěřil ve jméno jednorozeného Božího Syna.*“ (J 3,18) Ohromná většina Čechů potřebuje být „*znovuzrozena... skrze živé a trvalé Boží slovo*“ (1Pe 1,23) a být vychováno ve společenství, kde jejich touha po Bohu a jeho svrchovanost i ve všech věcech skrze Ježíše Krista může dorůstat a přinášet ovoce. Podle Křesťanské misijní společnosti je členů všech deseti evangelikálních církví jen 18 558, neboli 0,18 procent obyvatelstva České republiky.¹⁴

V těchto dalších evangelikálních církvích i v jiných církvích a společenstvích se pravidelně káže evangelium, ale nejsme zodpovědní za jejich věrnost. Jsme zodpovědní jen za vlastní věrnost, jak jsme pásli vlastní stádo. „*Každý z nás tedy sám za sebe vydá počet Bohu.*“ (Ř

¹⁴ Tomáš Dittrich, *Bilance a perspektivy českého evangelikalismu*. Život víry, listopad 2009, s. 15

14,12) Vydáme počet Bohu, jak jsme jim evangelium zvěštovali, jak jsme tyto ovce pásli, jak jsme je připravili k dílu služby, a jak jsme strategicky rozšířili nadšení pro Ježíše Krista mezi nevěřícími v této zemi. Vždyť žádná strategie je také strategie, i když krutá. Rick Warren ve své knize *Cílevědomá církev* píše:

Nicméně každý sbor má nějakou metodologii, ať už si to uvědomuje nebo ne. Otázka tedy nestojí, zda metody používat či nikoli. Otázka zní, jaké metody používáte. Jsou biblické? Jsou efektivní? ¹⁵

Jedna efektivní strategie, která v naší církvi funguje už 130 let, je zřizování nových misijních a kazatelských stanic mateřskými sbory. To je strategie, jíž Církev bratrská odpovídá na otázku „Jak dál?“.

„Jak dál?“ byla otázka také pro prvotní křesťany. Pán Ježíš před svým nanebevstoupením odpovídá na jejich otázku „Jak dál? (Sk 1,6) takto: „*Dostanete sílu Ducha svatého, který na vás sestoupí, a budete mi svědky v Jeruzalémě a v celém Judsku, Samařsku a až na sám konec země.*“ (Sk 1,8) Církev poroste po soustředných kruzích. V našem případě to může znamenat „Budete mi svědky v okolí sboru, pak ve stanicích, po celé republice a až na sám konec země.“ Stanice jsou právě tím druhým okruhem vlivu pro sbor, druhou linií v misijním boji.

Je zcela možné, že něco podobného jako náš systém sborových stanic – místa mimo sídlo sboru, které je zřizováno vedením sboru, kde se pravidelně zvěstuje evangelium – bylo důležitou součástí prvotní církve a bylo zásadní pro církevní život a růst. Velká shromáždění se konala pro evangelizaci, kázání a vyučování, ale pak v domech se uskutečňovala komunita, povzbuzení a hlubší poznání. Do prvních několika staletí po Kristu něměli věřící své vlastní budovy. Scházeli se po domech v menších a větších skupinách. Dnešní obdobou by asi byly skupinky a stanice. V menších skupinách se lépe vytváří pocit duchovní rodiny.

Prvotní církve ve Skutcích byly podstatně větší než sbory, na které jsme v českých poměrech zvyklí. Například jeruzalemský sbor vznikl v horní místnosti domu se 120 lidmi (Sk 1,12-15). Druhá kapitola knihy Skutků apoštolů je slavný popis seslání Ducha svatého a vzniku církve. Výsledek Letnic a Petrova kázání byl, že se připojilo okolo 3000 lidí (Sk 2,41), a sbor měl najednou přes 3120 členů, a pořád rostl dál. *A Pán denně přidával k jejich společenství ty, které povolával ke spáse.* (Sk 2,47) Slovesa v tom verši jsou v řečtině nedokonavá, což znamená, že toto přidávání a povolávání pokračovalo dál. Je zřejmé, že i v této rané době se konala velká „sborová“ setkání v chrámě a pak setkání „stanic“ po domech: *Každého dne pobývali svorně v chrámu, po domech lámali chléb a dělili se o jídlo s radostí a s upřímným srdcem.*“ (Sk 2,46) Po Petrově druhém kázání měl jeruzalemský sbor už 5000 mužů (Sk 4,4), ale potom rostl dál. Sbor mohl mít až 20 000 lidí, ale kde by se mohlo scházet tolik lidí

¹⁵ Rick Warren, *Cílevědomá církev: Jak budovat zdravý sbor podle Božího záměru* (Praha: Návrat, 2005), s. 55

najednou? Okolo Šalomounova sloupoví (Sk 3,11) u chrámu se vešlo tisíce lidí, ale další se scházeli v menších počtech po domech: *Dále učili den co den v chrámě i po domech a hlásali evangelium, že Ježíš je Mesiáš.* (Sk 5,42).

Potom přišlo velké a kruté pronásledování jeruzalemské církve. *Všichni kromě apoštolů se rozprchli po Judsku a Samaří.* (Sk 8,1) Začal se naplňovat význam Velkého povolání (Sk 1,8). Byly založeny rostoucí sbory v Judsku, Galileji a Samaří: *Církve po celém Judsku, Galileji i Samaří pak zakoušely klid a sílily; žily v Hospodinově bázni a povzbuzovány Duchem svatým se rozrůstaly.* (Sk 9,31) Po vzoru jeruzalemského sboru byly tyto nové sbory veliké a jediné ve svých městech. Ale i k těmto větším sborům patřila ještě menší společenství: sbory v domácnostech nebo „stanice“, jak to stále fungovalo dál v prvním jeruzalémském sboru: *S tím vědomím šel (Petr) do domu Marie, matky Jana, zvaného Marek. Tam se shromáždilo mnoho lidí a modlilo se.* (Sk 12,12)

Jeruzalemský sbor založil sbor v Antiochii (Sk 11,19-26) a právě tento nově založený sbor se rozhodl, že vyšle misijní tým do Makedonie. Tomu předcházela modlitba a půst, pak vkládání rukou na ty, které sbor chtěl vyslat (Sk 13,1-5). Do Filipi, nejvýznamějšího města v Makedonii v severním Řecku, šel čtyřčlenný tým: Pavel, Silas, Lukáš a Timoteus (Sk 16) a sloužili bok po boku. Když tam dorazili, pravděpodobně tam nebyli žádní křesťané, a nebyla tam žádná církev. Proto jejich prvním úkolem bylo zvěstovat dobrou zprávu o Ježíši – nejdříve působili misijně a pak pokračovali v budování nového společenství. První, kdo uvěřil, byla Lydie, a pak následovala celá řada dalších. Nejdříve celá její rodina, potom mladá otrokyně, která měla věšteckého ducha, a pak žalářník s celou svou rodinou. Byli pokřtěni a přidali se do nově vznikajícího společenství. Nebylo jich moc, jen taková hrstka nových věřících. Nemůžeme říci, že to byla právě „stanice“ antiošského sboru, ale stále je zde vidět tato vazba mateřského sboru ke sboru dceřinnému.

2.6 Stavební kameny rostoucích stanic

Když dorůstá stanice do fáze kazatelské stanice, objeví se další prvky stanice. Zatím nemusí mít vlastní staršovstvo, křty a Večeře Páně – to může být ještě nějakou dobu v režii mateřského sboru. Pro zdravé a rostoucí stanice však potřebujeme alespoň sedm stavebních kamenů:

1. **Modlitba:** Vznik, růst, rozvoj a rozmnožení stanic je především duchovní práce. *„Modlitba je základní a nutná součást při splnění Pánova poslání církvi.“*¹⁶ Apoštol Pavel nás vyzývá: *„V každý čas se v Duchu svatém modlete a proste, bděte na modlitbách a vytrvale se přimlouvejte za všechny bratry i za mne.“* (Ef 6,18) Pokud chceme *„směle oznamovat tajemství evangelia“* (Ef 6,19), modlitba musí být prioritou.

¹⁶ John Stott, *The Mission of the Church in the Word* (Grand Rapids: Baker Book House, 1991), s. 239.

2. **Boží Slovo:** V novém zákoně se setkáváme se čtyřmi druhy kázání Božího Slova:
 - a. **Kérygma:** zvěstování; jasné poselství o základech křesťanské víry, aby nebylo pochyb.
 - b. **Didache:** vyučování a vysvětlování základů, které byly zvěstovány.
 - c. **Paraklésis:** nabádání či napomínání, aby naše životy napodobovaly to, co bylo řečeno.
 - d. **Homilia:** zpracování různých aspektů lidského života ve světle křesťanské víry.¹⁷
Všechny tyto druhy kázání jsou ve zdravé, rostoucí stanici potřeba.
3. **Uctívání:** John Piper píše, „*Nejvyšší cíl pro církev není misie, ale uctívání. Misie existuje, protože uctívání chybí. Uctívání je nejvyšší, ne misie, protože Bůh je nejvyšší. Když se tento věk chýlí ke konci a nespočetně milionů vykoupených padá na tvář před Božím trůnem, misie už nebude. Je to jen dočasná nutnost. Ale uctívání trvá věčně.*“¹⁸
Proto je uctívání palivem a cílem misie. Bez uctívání je naše misie marná a nemá cíl.
4. **Misie:** Robert E. Coleman píše, „*Tento svět zoufale hledá někoho, koho by mohl následovat... Bude to někdo, kdo zná cestu k Ježíši, anebo někdo, kdo by je vedl do větší temnoty? To je rozhodující otázka pro plán našeho života.*“¹⁹ To je také rozhodující otázka pro naše stanice. Je naše stanice místem, kde lidé mohou najít cestu ke spasení skrze Ježíše, anebo je to místo irelevantní pro jejich nejdůležitější životní otázky?
5. **Vztahy:** „*Nepředstíraná, praktická láska má Bohem danou magnetickou sílu, která je mnohem účinnější než evangelizační programy, protože jsou závislé takřka výhradně na slovní komunikaci. Lidé nás však nechtějí pouze slyšet, jak mluvíme o lásce, chtějí zažít, jak se křesťanská láska skutečně projevuje.*“²⁰ Dnešní postmoderní člověk hledá věrohodné vztahy v kontextu důvěry. Tento úkol vyžaduje čas, trpělivost a otevřenost.
6. **Pastorace:** Při pastorači si musíme položit základní otázku: co nejvíc potřebuje ten druhý? Řešení svého problému, anebo být blíže k Bohu a více se podobovat Ježíši Krista? Co chce člověk, s nímž právě mluvíme? Chce jen, aby Bůh vyřešil jeho problém, anebo se chce spojit s Bohem, svým stvořitelem? Chce jen plán, jak se dostat z dané situace, anebo chce zůstat dlouho v Boží přítomnosti? Pastorace vede člověka blíž k Bohu. Podle Larryho Crabba se máme učit mluvit řečí duše a spojit naši duši s jeho duší.²¹ Mocí Ducha svatého se dokážeme spojit s daným člověkem na duchovní úrovni.
7. **Rozvoj vedoucích:** Oswald J. Sanders říká, „*Má-li svět slyšet hlas církve, potřebujeme vedoucí, kteří jsou spolehliví, duchovní a obětaví.*“²² Tito vedoucí nebudou jen zvoleni lidmi, vyškoleni semináři, či vytvořeni denominacemi. Bůh je učiní vedoucími. Ale nejdříve takový člověk musí být kvalifikován k duchovnímu vůdcovství. Bůh sám zkoumá naše srdce, zda jsme připraveni poslouchat jeho hlas a následovat jeho povolání. Není to cesta jednoduchá, ale je to cesta důležitá a s velkou odměnou.

¹⁷ William Barclay, *The Daily Study Bible: Acts* (Edinburgh: Saint Andrews Press, 2006), s. 22

¹⁸ John Piper, *Let the Nations be Glad* (Grand Rapids: Baker, 2008), s. 17

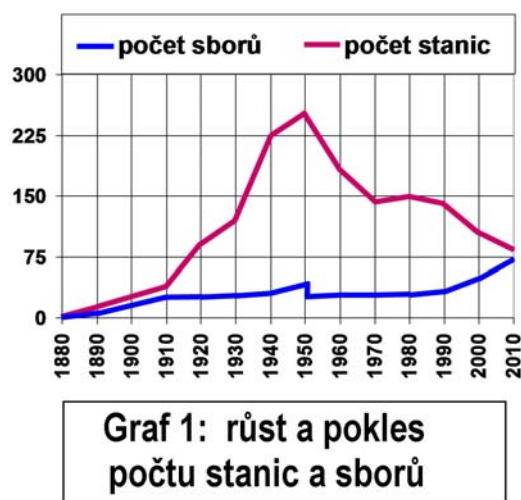
¹⁹ Robert E. Coleman, *The Master Plan of Evangelism* (Grand Rapids: Fleming H. Revell, 1993), s. 116

²⁰ Christian A. Schwarz, *Přirozený růst církve* (Praha: Luxpress, 1996), s. 36

²¹ Larry Crabb, *Soul Talk* (Nashville: Integrity Publishers, 2007), s. 29

²² J. Oswald Sanders, *Spiritual Leadership*. (Chicago: Moody, 1994), s. 18

3 Dopady a vliv různých etap a režimů na vývoj stanic naší církve



Slavíme 130 let od vzniku naší církve a stanice byly nedílnou součástí naší církve od samého začátku (graf 1). Naše církev byla založena roku 1880 pod jménem **Svobodná církev reformovaná**; tento název trval až do vzniku samostatného československého státu. Tehdy konference v roce 1919 přijala nové jméno církve: **Jednota českobratrská**. Časem se toto české jméno stalo misijní překážkou zvláště pro těšínské a slovenské sbory, a proto bylo v roce 1967 přijato další nové jméno: **Církev**

bratrská.²³ Další mezník nastal po rozdělení Československé federativní republiky v roce 1993, kdy z jedné církve vznikly církve dvě: česká **Církev bratrská** a slovenská **Církev bratrská**.

3.1 Vývoj stanic na přelomu 19. a 20. století: 1880-1918

Skrze práci na stanicích a „staničkách“ bylo založeno v době Rakousko-Uherska mnoho nových sborů. „Tiše a nepozorovaně“²⁴ dojížděli do všech směrů různí kazatelé, starší, laičtí služebníci a kolportéři na mnoho odlehlých míst – do stanic svých sborů. Na příklad, díky obětavé práci kolportérů a dalších služebníků se dne 15. 5. 1909 sešli zástupci z těchto stanic: Bučiny, Sloupnice, Člupku, Vysokého Mýta, Proseče-Záboří, Krouné, Borovnice, Telecí, Pusté Rybné, a České Třebové, a dohodli se na zřízení samostatného sboru se sídlem v Litomyšli, v počtu 69 členů.²⁵

Kdo je „kolportér“ a proč byl tak důležitý při vzniku prvních stanic naší církve, zvláště v době římskokatolické habsburské monarchie? Internetový portál www.kolporter.cz uvádí:

V době dávné, nedávné i současné dostávaly se písemné informace mezi veřejnost nejen skrze tiskoviny prodávané v kamenných obchodech (či jako dnes elektronicky), ale i prostřednictvím letáků, traktátů, brožur, časopisů a knih distribuovaných formou osobní roznášky: od osady k osadě, od obce k obci, od domu k domu, od dveří ke dveřím, od člověka k člověku. Informace v takto transportovaných tiskovinách jakoby ani nepotřebovaly kamenný obchod. Své čtenáře si (často k nelibosti úřadů) vždycky našly. Ostatně, někdy se běžnému knižnímu trhu musely vyhýbat programově, neboť kolportována byla často

²³ Rada Církve bratrské, *Sto let ve službě Evangelia (1880-1980)* (Praha: Církev bratrská, 1981), s. 71

²⁴ *Sto let*, s. 36

²⁵ *Sto let*, s. 36

literatura nějakým způsobem údajně »závadná« – ať již pro stát, úřady nebo etablované státní církve.²⁶

Snad jedinou skupinou, která vznikla v této době a dodnes pokračuje ve stejné kolportérské tradici pouliční rozdávání a prodeje literatury, je Společnost svědkové Jehovovi. V dnešní době jsou Bible a křesťanské knihy volně k dispozici i v běžných obchodech a knihkupectvích. S nástupem rádia, televize a nyní hlavně internetu souvisí prudký vzrůst možnosti zveřejnění a šíření jakýchkoliv informací, a tím vzniká výzva, aby nastoupila nová generace „e-kolportérů“, kteří by využívali těchto možností co nejefektivněji pro rozšíření Božího království a pro růst církve.

Jak vypadala typická neděle pro kazatele, který dojížděl sloužit ve stanici? John S. Porter, misionář a celocírkevní kazatel, evangelista a později předseda Rady naší církve „ve všech sborech a větších kazatelských stanicích byl častým a velice vítaným hostem na kazatelnách“.²⁷ Typická neděle kolem roku 1909 vypadala takto: V jedné stanici v jižních Čechách se každou neděli schází 15 až 20 křesťanů, ale jednou za čtvrt roku přijíždí sloužit na stanici opravdový kazatel. Lidé dorazí po snídani. Někteří museli jít pěšky pět hodin. Další trávili celou noc ve vlaku, a potom další dvě hodiny pěšky. Dnes jich bylo 40, a všichni dorazili včas s hladovým a hledajícím srdcem. V ten den byla shromáždění tři: ranní, odpolední a večerní, a o půlnoci se všichni rozloučili. Jeden mladý muž ten den uvěřil a vrátil se domů s radostí z nového života, šel přitom čtyři hodiny pěšky. Nebyl to ale konec dne, protože bratří chtěli ještě mluvit o církevních a sborových záležitostech až do dvou do rána. Kazatel John Porter potom v pondělí ráno šel 2 ½ hodin pěšky na nádraží, a byl zpátky v Praze v 16:30 odpoledne.²⁸

Brzy potom přišla první světová válka, a „mnozí kazatelé i ostatní pracovníci ze sborů museli do války a duchovní práce tím velmi trpěla. Ti, kdo zůstali, pracovali s největším vypětím.“²⁹ Dopad na stanice byl citelný, zvláště když byl nedostatek mužů ke kázání Božího slova. Pro čtyři pražské sbory a všechny jejich stanice byli řadu měsíců jen dva kazatelé.³⁰ Když v roce 1917 vyhlásila Amerika válku proti Rakousku, misionáři museli odjet a působení zahraničních misijních společností se zastavilo. Poprvé od svého vzniku, se naše církve musela financovat samostatně, a to byl stav, který pokračoval až do vydání komunistického církevního zákona v roce 1949. Na jiné frontě se připravovala mohutná ofenzíva, a to na paměť pětistého výročí upálení M. Jana Husa (1415). Bylo cítit, že 300leté období pronásledování a potlačování nekatolických křesťanů se chýlí ke konci. Naše církve „se

²⁶ <http://www.kolportaz.cz>

²⁷ Sto let, s. 212

²⁸ Margaret Porter Zelinka, *His Most Unforgettable Sermon: The Life of John. S. Porter (1862-1938)*, s. 20-22

²⁹ 120 let, s. 37

³⁰ 120 let, s. 176

zabývala jednou stěžejní otázkou: Proč nerosteme? A zní to jako signál k nástupu. Musí tu být nové odhodlání k obětavé misijní práci.³¹

3.2 Doba první československé republiky: 1918-1938

K oslavě vzniku Československého státu a potom na paměť třisetletého výročí bělohorské bitvy vyvrcholilo mohutné hnutí s heslem, „Pryč od Říma“. Mnoho Čechů a Slováků odešlo z římskokatolické církve a připojilo se k nově vznikajícím protestantským církvím, anebo se přeřadili do kategorie „bez vyznání“ (přes 720 000 Čechoslováků!)³² Pro naši církev to byla výzva k evangelizaci a misii, přednáškové činnosti, zřízení velkého počtu nových stanic a roznášení duchovní literatury. Alois Adlof, který byl 40 let kazatelem soukenického sboru a mezi lety 1919-1924 předsedou rady církve, vedl sbor i církev k duchovnímu a početnímu růstu.

I když v době první republiky nedošlo k velkému nárůstu počtu sborů (z 26 sborů v roce 1918 na 30 sborů v roce 1939), počet stanic vzrostl více než trojnásobně: ze 60 stanic v roce 1914 na 214 stanic v roce 1939. Velký impuls k tomuto růstu dal Alois Adlof. Dobový církevní přehled popisuje vývoj stanic takto:

Ale i tak na mnohých místech vznikaly ostrůvky opravdových zájemců o následování Krista a mnohé dosavadní stanice daleko rychleji vyrůstaly. Byly tedy zakládány četné nové kazatelské stanice, někdy dost vzdálené od mateřských sborů, které mnohdy předčily svou živostí i starší místa, kde se Boží slovo hlásalo již po léta. Na bedrách kazatelů však tím spočinula veliká tíže. Snad každému sboru vyrostla na stanicích nová evangelizační působiště a ne jeden sbor měl těchto nových míst i několik. Kazatelé cítili nutnost věnovat se stanicím s obětavou pastýřskou péčí, neboť někdy přímo hlad po Božím slovu byl takovým vykřičníkem, že kazatelé raději opouštěli větší shromáždění ve svých sborech a zajížděli na stanice. I své dovolené věnovali kazatelským stanicím, kde pak shromáždění v nejednom případě bývala i denně, aby nově se hlásící členové využili přítomnosti kazatele ke svému duchovnímu vzdělání a růstu.

Tím byla podstatně rozšířena působnost Jednoty českobratrské, neboť počet stanic se v té době jistě ztrojnásobil. Kazatelům tak přibýlo práce a úvahy o rozmnožení počtu dělníků na vinici Páně zatím stále narážely na mnohé překážky, z nich finanční byla nejpodstatnější. Ale kazatelé v této době projevíli skutečně vzorné nadšení pro Boží věc a obětavě nesli s celou řadou laických pomocníků při vypětí práce radostné břímě dne i horko svého povolání.³³

³¹ 120 let, s. 38

³² 120 let, s. 37

³³ Rada JČB, *Přehled dějin Svobodné reformované církve a Jednoty českobratrské za sedmdesát let*, čl. 39

3.3 Druhá světová válka a poválečná doba: 1938-1948

V době druhé světové války si v roce 1940 Jednota českobratrská připomněla své šedesáté výročí založení, tedy v době, kdy byly vysoké školy zavřeny a mnoho studentů popraveno. „Válka byla ohněm, který prověřil víru jednotlivců i církve v Boží svrchovanost nad dějinami a spravedlnost.“³⁴ Počet stanic i sborů v této době stále rostl, snad ještě z dynamiky předechozí doby. Před válkou bylo 30 sborů a 226 stanic, a po válce bylo 37 sborů a 252 stanic. Na církevní konferenci v roce 1944, rok před koncem války, „se delegáti shodli v názoru, že po válce bude třeba zaměřit se na misijní práci“.³⁵

3.4 Komunistický totalitní režim: 1948-1989

Po komunistickém převratu v únoru 1948 se všechno změnilo. Dva nové církevní zákony, které schválilo Národní shromáždění 14. října 1949, radikálně změnilo podklady a pravidla pro církev. „Krátko po uchopení moci zavedl komunistický režim ostrý dohled nad veškerými aktivitami církví.“³⁶ Komunistický stát zavedl absolutní kontrolu nad církvemi a pod režimem totalitnějším než nacistický musely církve žít přes 40 let. Zaveden byl propracovaný systém „dozoru, kontroly, špiclování – udávání jednotlivých občanů, institucí, církví, atd“.³⁷ Byly zakázány církevní letní tábory, literatura pro děti a mládež, biblické kurzy, a od roku 1951 i poslední měsíční církevní časopis.³⁸ Duchovenskou činnost v církvích mohli vyvíjet jen osoby, které měly státní souhlas. Stát měl právo zbavit duchovního státního souhlasu, „kdykoliv se mu znelíbí, bez disciplinárního řízení, bez soudu, bez možnosti odvolání“.³⁹ Někteří bratři kazatelé i bratři starší byli ve vykonstruovaných procesech odsouzeni k nepodmíněným trestům odnětí svobody.⁴⁰ Například bratr kazatel Bohuslav Schneider kvůli tomu, že kázal na stanicích vlastního sboru a organizoval letní tábory pro mládež, byl odsouzen ke 3 ½ roků vězení, ztrátě občanských práv na pět let a zákazu výkonu duchovenské práce na 10 roků. Níže je uvedena část jeho obžaloby, vykonstruovaná na základě zastrašených a zmanipulovaných svědků:⁴¹

Obžalovaný B.Schneider jako kazatel Jednoty českobratrské v kraji Karlovy Vary dojížděl taktéž za účelem konání pobožností věřících této Jednoty do Plané u M.L., kde tyto pobožnosti se konaly v soukromém bytě J.Ječného, neboť počet věřících, který na pobožnosti dosahoval účasti asi šesti, neopodstatňoval zřízení zvláštní modlitebny. Konání

³⁴ 120 let, s. 64

³⁵ 120 let, s. 65

³⁶ 120 let, s. 52

³⁷ 120 let, s. 52

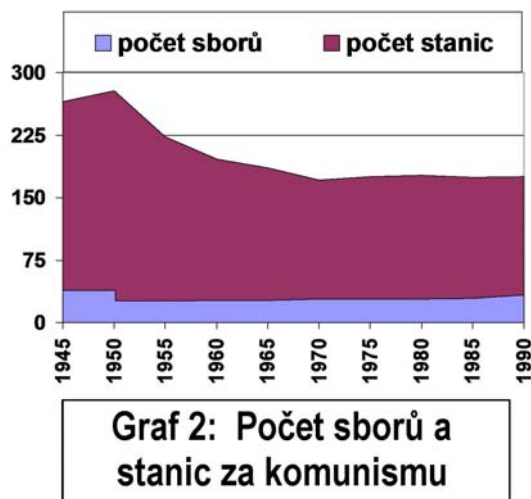
³⁸ Před nástupem komunistů měla naše církev pět časopisů: Českobratrská rodina (zastavena v roce 1951), Výzva (pro mládež), Naše vítězství, Kalendář „Mír“, a Pomůcka (všechny zastaveny v roce 1948 a 1949).

³⁹ Jan Štěpán redaktor, 120 let v Božích službách, Sbor Církve bratrské, Praha 1, 2000, s. 51.

⁴⁰ 120 let, s. 52

⁴¹ 120 let, s. 55

pobožností v soukromí využil obžalovaný Schneider k tomu, aby při svých kázáních, resp. pak i při rozboru úryvků z Bible pronášel protistátního zaměření, a to ve velkém rozsahu... Výroky, které obžalovaný Schneider pronášel při svých kázáních i pak v diskusi s věřícími, byly bezprostředně zaměřeny proti našemu lid. dem. zřízení, proti naší vládě, proti pokroku a nakonec i proti míru. Zejména zesměšňoval budování socialismu, výsledky pracujícího lidu při výstavbě socialismu, srovnal s výplodem satana a uváděl, že tyto jsou jen dočasné a stejně že poměry se neudrží.⁴²



Od ledna 1951 komunistický režim provedl „systemizaci“ sborů: velké snížení počtu kazatelů a sborů z 39 na 28 (z toho dva na Slovensku). Jediným podpisem ministra spravedlnosti Alexeje Čepičky bylo zrušeno 11 sborů, které byly hned přeraženy na stanice, bez kazatele a přiřčleněny do nejbližšího sboru. Počet 28 sborů zůstal víceméně stejný po celou dobu komunistického režimu, protože bylo zakázáno zakládání nových sborů a byla silně omezena služba na stanicích. I když počet stanic vzrostl do roku 1949 na 252, pomalu ale jistě se počet stanic snížil (graf 2). Skoro všechna periodika byla zrušena a zakázána, ale nicméně víme, že do roku 1970 byl počet stanic 143. Za 20 let zaniklo 109 stanic naší církve.

Totalita měla vliv i na návštěvnost nedělních bohoslužeb. I když za první republiky se hlásilo kolem 94% obyvatelstva k nějaké církvi⁴³ a účast na bohoslužbách tomu odpovídala, už v roce 1954, jen šest let po únorovém převratu, chodilo do kostelů všech protestantských a katolických církví jen 7% lidí, neboli jeden z 15. Lidé už věděli, že pouhá přítomnost na bohoslužbách může znamenat státem řízené pronásledování, tlak nebo diskriminaci ve společnosti, v zaměstnání nebo pro rodinné příslušníky. Komunisté také zavedli systematickou ateizaci československého státu.

Násilný proces ateizace společnosti tvrdě prosazovaný totalitním režimem v letech 1949-1989 přinesl své plody. Postupoval v celém státě, ale největší úspěch měl v českém vnitrozemí, zejména pak v pohraničních oblastech západních a severních Čech.⁴⁴

⁴² 120 let, s. 56

⁴³ <http://www.czso.cz>, obyvatelstvo hlásící se k jednotlivým církvím a náboženským společnostem.

⁴⁴ Zdeněk Boháč, *Atlas církevních dějin českých zemí 1918-1999* (Kostelní Vydří: Karmelitánské nakladatelství, 1999), s. 60

Díky Boží milosti, že po celou dobu komunistického režimu existoval systém kazatelských stanic, bylo navzdory perzekuci zachováno „skryté semeno“, které se scházelo po domech, často v ilegalitě nebo pololegalitě. Komenského proroctví se začínalo částečně naplňovat: „*Věřím i já Bohu, že po přejití vichřic hněvu, hříchy našimi na hlavy naše přivedených, vlada věcí tvých k tobě se zase navrátí, ó lide český...*“⁴⁵

3.5 Svoboda a demokracie po listopadu 1989

Dnes žijeme v nejdelším období svobody a legality, co česká církev kdy zažila.⁴⁶ Od pádu komunismu už uběhlo 20 let a řada věcí, které dnes považujeme za běžnou součást sborového života, byla za komunismus ilegální. Jedním z příkladů je zřizování nových sborů a stanic. I když za 40 let totality nebyly zřízeny prakticky skoro žádné nové sbory a stanice, za posledních 20 let bylo založeno 40 nových českých sborů Církve bratrské. Dvacet z nich vzrostlo ze stávajících kazatelských a samostatných stanic, a dalších dvacet nových sborů bylo „počato“ za posledních 20 let. Některé nové sbory začaly krátce jako stanice mateřského sboru, a další byly zřízeny ihned jako samostatné sbory.

K těmto 40 novým sborům bylo za posledních dvacet let také zřízeno 30 nových současných stanic. Ani takový nový impuls nepomohl zabránit zániku dalších stávajících stanic. Celkově se za posledních 20 let snížil počet stanic ze 143 na 84. Kolik stanic za tu dobu skutečně zaniklo? Dvacet z nich se stalo samostatnými sbory a přidalo se 30 úplně nových, takže od listopadu 1989 skutečně zaniklo 49 dalších stanic. Zanikání stanic je ale pokračující trend, který odstartovala komunistická doba. Od vzniku naší církve v roce 1880 až dodnes zaniklo přinejmenším 324 stanic (viz příloha č. 3).

Od 1. ledna 2010 má Církev bratrská 73 sborů a 82 stanic ve 12 seniorátech. Mapa sborů a stanic Církve bratrské je v příloze č. 4.

⁴⁵ Jan Ámos Komenský, *Kšaft umírající matky Jednoty bratrské*

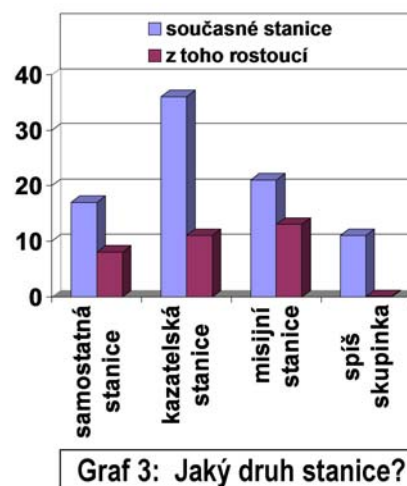
⁴⁶ V různých historických etapách byla česká církev legální, ale neměla úplnou svobodu. V dalších etapách měla česká církev svobodu, i když žila v ilegalitě či pololegalitě. Jen třikrát v dějinách prožila česká církev zároveň svobodu i legalitu: 1609-1618, 1918-1938, a 1989-2010. Proto říkáme, že dnes žijeme v nejdelší době svobody a legality, co česká církev kdy prožila.

4 Výsledky ankety pro stanice a sbory Církve bratrské

V této části ordinační práce jsou výsledky tří anket, které byly rozesílány emailem v červenci a srpnu 2009 (přílohy 6, 7, a 8). Ankety byly adresovány vedoucím současných stanic (84), kazatelům sborů se stanicemi (41), a kazatelům sborů bez stanic (29) – celkově bylo posláno 154 dotazníků. Ti, kteří do poloviny září na dotazníky neodpověděli, dostali do rukou na podzimní pastorálce Církve bratrské dotazníky vytištěné i s obálkou se zpáteční adresou. V říjnu byl zbytek vedoucích stanic a sborů kontaktován po telefonu a proběhl s nimi telefonický rozhovor. Výsledkem je téměř 100% odezva na tyto ankety o stanicích Církve bratrské, což snad do určité míry vypovídá o statistické přesnosti následujících údajů. Vzhledem k tomu, že všechny informace pochází z odpovědí těchto tří anket, a také abych zachoval anonymitu některých respondentů, nejsou v této části ordinační práce uvedeny poznámky či zdroje informací.

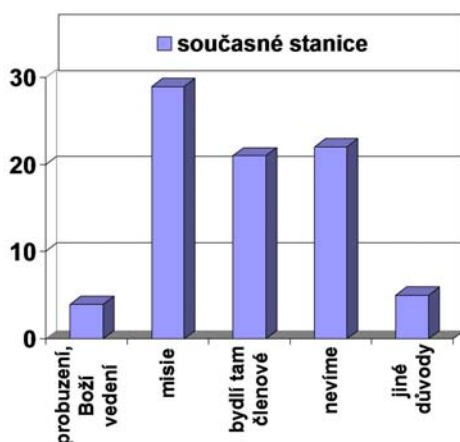
4.1 Anketa pro stanice

Ke konci roku 2009 má Církev bratrská celkem 84 stanic. Na základě průzkumu všech stanic v srpnu a září 2009 se zjistilo, že čtyři stanice letos zanikly, ale čtyři stanice zároveň vznikly. Tak to stále platí pro rok 2009 i pro potřeby průzkumu oficiálního počtu 84 stanic. Z tohoto počtu je 17 samostatných, 36 kazatelských a 21 misijních stanic. Dalších jedenáct stanic se samy považují spíše za skupinky (graf 3). Návštěvnost ve 35% všech stanic je rostoucí nebo mírně rostoucí, 38% stagnující a 14% pak klesající. Ze stanic, které se považují za misijní, je 62% rostoucích, a z těch stanic, které se označují za „kazatelské“, je rostoucích jen 30%. Polovina všech samostatných stanic roste, ale neroste ani jedna ze stanic, které se považují spíše za skupinky.



Je sice pravda, že Církev bratrská organizačně nerozlišuje mezi misijní a kazatelskou stanicí, ale oba termíny jsou běžně používány a dobře známy. Již do samotného označení těchto stanic je zakódováno označení, které samy o sobě používají. Když se popisují jako „misijní“, lidé vědí, že tam nejsou jen pro sebe, ale že existují, aby rozšířili tu radostnou zvěst, kterou oni sami s radostí přijali. Lidé z „kazatelských“ stanic kladou důraz spíše na slovo a osobu kazatele a bratří starších, kteří dojíždí z mateřského sboru, aby je duchovně sytili, poskytl pastorační péči a budovali most mezi sborem a stanicí. Kazatelé a starší mateřského sboru dojíždí do 95% všech kazatelských stanic, a do 79% všech misijních stanic. Samostatné sbory se považují podle Řádu CB jako „zárodek nového sboru“, a proto většina samostatných stanic (10 ze 17) má záměr stát se v budoucnosti samostatným sborem. Mají vlastní staršovstvo, pořádají každou neděli bohoslužby (15 dopolední a jen dva odpolední) a „místní členové

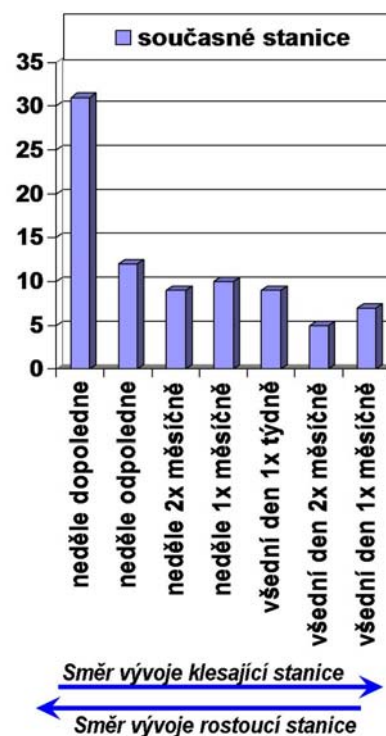
obstarávají velkou část služeb Božím slovem a dalších aktivit“.⁴⁷ Skutečnost tomu odpovídá: vedoucí, vikář nebo místní kazatel stanice káže v 16 ze 17 samostatných stanic.



Graf 4: Proč byla založena stanice?

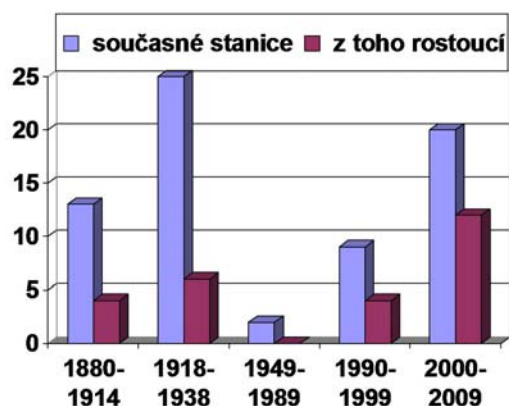
byly po komunistickém převratu nuceně přeraženy mezi stanice. Z toho vyplývá, že můžeme čekat na probuzení nebo až v daném místě uvěří jednotlivec či celá rodina; nebo počkáme, až na příslušném místě bude bydlet dost členů našeho sboru; nebo na takové nové místo prostě jdeme zvěstovat evangelium. Už jsme to velké poslání dostali, abychom šli a zvěstovali – stačí ho poslouchat. Víc než třetina současných stanic Církve bratrské existuje díky tomu, že někdo toto poslání poslechl a šel.

Kdy se schází naše stanice na hlavní shromáždění? Polovina všech stanic se schází každou neděli: 31 dopoledne a 12 odpoledne. Čtvrtina se schází v den Páně, ale ne každou neděli: devět se schází v neděli dvakrát či třikrát měsíčně, a deset se schází jednou měsíčně v neděli. Hlavní setkání má ve všední den další čtvrtina stanic: devět každý týden, pět dvakrát měsíčně a sedm jednou měsíčně. Čím častěji se stanice schází, tím větší je tendence k růstu. Klasický vývoj rostoucí stanice od svého vzniku probíhá často tak, že se nejdříve schází v týdně, pak v neděli jednou měsíčně, dvakrát měsíčně a nakonec každou neděli. Naopak starší stanice s klesající návštěvností jdou obvykle opačným směrem. Závěr z toho je, že stanice, které cíleně směřují k větší samostatnosti a nakonec k osamostatnění mají lepší perspektivu než ty, které mají opačný nebo stagnující trend.



Graf 5: Den a čas konání hlavního shromáždění stanice

⁴⁷ Rada CB, *Ústava, Vyznání víry, Řád Církve bratrské*, s. 44



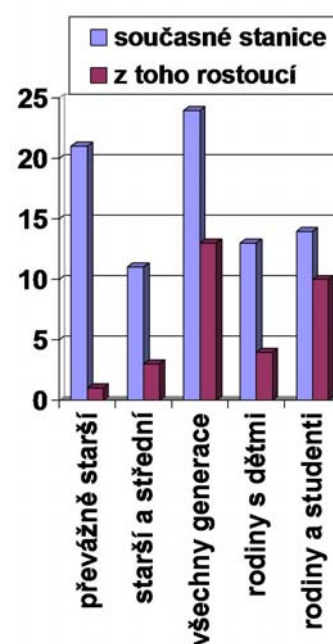
Graf 6: rok zřízení stanice a vliv na její růst

Nejstarší stanice Církve bratrské je už 130 let stará; celkem 13 našich současných stanic bylo zřízeno v době Rakouska-Uherska; 16% z těch nejstarších roste i v současné době. Dalších 25 dnešních stanic bylo zřízeno za první republiky, a za 40 let totalitního komunistického režimu nebyly založeny prakticky žádné. To znamená, že celkem 53 (63%) ze současných stanic bylo zřízeno před nástupem komunismu (graf 6). Bylo jich mnohem víc, ale převážná většina nepřežila. Příloha 3 ukazuje seznam 324 zaniklých českých stanic naší církve.

Během prvního desetiletí po pádu komunismu bylo zřízeno devět z našich současných stanic, od roku 2000 do 2009 následovalo dalších dvacet stanic. Nejmladší stanice naší církve existuje jen několik měsíců. Mladší stanice rostou rychleji než starší. Jsou často schopnější oslovit současnou generaci a jsou obvykle otevřenější a ochotnější se měnit.

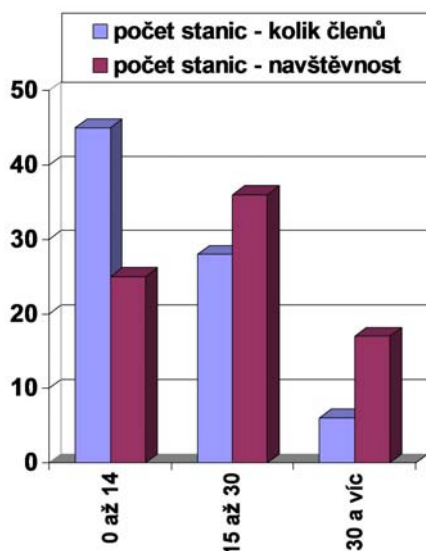
Stanice Církve bratrské jsou dokonce starší než naše sbory. Průměrný věk všech 70 sborů je 50 let, ale průměrný věk všech 84 stanic je 54 let. Může to znamenat, že typická stanice je „tradičnější“ než typický sbor. Jeden vedoucí stanice napsal: „Starší generace moc nechce měnit zasetou formu bohoslužeb a života stanice, což je překážkou pro další růst stanice a evangelizaci.“ Další řekl, že stanice pomalu dožívá a obává se, že možná úplně zanikne. Ještě další uvedl: „Starostí je minimální přírůstek nových lidí, hledáme nové formy jak oslovit především mladší generaci.“ Stanice mohou mít větší setrvačnost než své vlastní mateřské sbory, protože je možné, že kazatel a starší nemohou ovlivnit vývoj stanice stejně, jak dokážou změnit směr mateřského sboru.

Nejen stanice samotné jsou staré. Starší generace je zastoupena ve 70% stanic, a ve čtvrtině stanic mají dříve narození převahu. Ve 13% stanic je zastoupena jak starší, tak střední generace, a ve 29% jsou zastoupeny všechny věkové skupiny. Rodiny s dětmi jsou v 60% všech stanic, ale tvoří převahu jen u 19% stanic. Stanic, kde je směs rodin a studentů, je 17%, a právě tato kategorie stanic vykazuje nejvyšší růst – přes 70% z nich roste nebo mírně roste. Druhá nejrychleji rostoucí kategorie je tam, kde se nacházejí všechny generace – z nich roste 54% (graf 7). Ostatní kategorie mají jen zlomek rostoucích stanic, nejméně ale tam, kde jsou převážně starší lidé. Jen jedna z 21 roste, 12



Graf 7: Věková skladba návštěvníků stanic a vliv na její růst

stagnuje a 8 má klesající trend. Stanice v menších obcích mají nelehký úkol, jak udržet mladou generaci a mladé rodiny na stanici. Pokračující trend urbanizace znamená, že často zůstává starší generace na vesnicích. I mobilnější generace křesťanských rodin chce dojet autem spíše do větších společenství, která nabízejí širší škálu aktivit pro své děti.

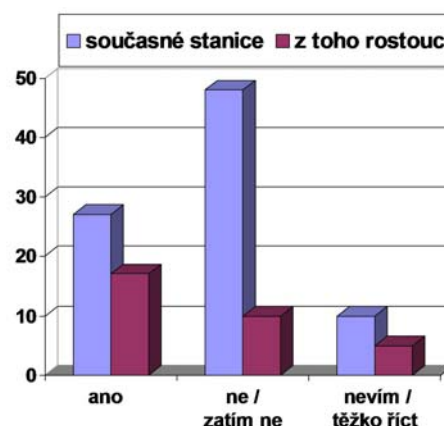


Graf 8: počet členů na stanicích a návštěvnost bohoslužeb na stanicích

Kolik lidí patří do stanic, a kolik tam pravidelně chodí? Více než polovina stanic má 0 až 14 členů, třetina stanic má 15 až 30 členů, a 6 stanic má 31 a více (největší stanice má 52 členů). Průměrná stanice má 14 členů, a členů všech stanic Církve bratrské je kolem 1160. Členové stanic jsou automaticky členové mateřského sboru, ale stejně tvoří 18% všech členů Církve bratrské. Na otázku, kolik lidí pravidelně chodí na bohoslužby či shromáždění (tzv. „duše“), 25 stanic navštěvuje méně než 15 lidí, 36 stanic navštěvuje 15 až 30 lidí, a 17 stanic navštěvuje 31 a víc lidí (graf 8). Do největší stanice chodí 70 lidí. Bohoslužby našich stanic navštěvuje průměrně 22 lidí, a na všechny bohoslužby na stanicích chodí přibližně 1833 lidí, nebo-li 19% lidí, kteří navštěvují bohoslužby Církve bratrské. Církev bratrská a jednotlivé sbory nesmí tato čísla přehlednout ani zapomenout na pětinu

lidí v naší církvi, která chodí do stanic. Jeden kazatel uvedl, že hlavní děj se odehrává v mateřském sboru, a místní členové stanice „se cítí trochu přehlíženi“. Rádi by, aby lidé z mateřského sboru více navštěvovali stanici.

Respondenti uvedli více důvodů, proč stanice rostou. Na otázku, zda mají záměr stát se v budoucnosti samostatným sborem, odpovědělo kladně 27 stanic; 48 stanic odpovědělo ne (nebo zatím ne), a dalších 10 řeklo možná (nebo těžko říci). Ze stanic, které se chtějí stát samostatným sborem, vykazuje 63% růst nebo mírný růst, ale ze stanic, které se sborem stát nehodlají, vykazuje růst nebo mírný růst jen 20% (graf 9). Jinými slovy: většina rostoucích stanic se chce osamostatnit. Stejně nevíme, zda oněch 27 stanic se jednou stanou sbory – to ví jenom Pán Bůh. Ale mířit k cíli je dobré i biblické a přináší to své ovoce. Netrapte se růstem své stanice nebo svého sboru, je rada od Ricka Warrena:

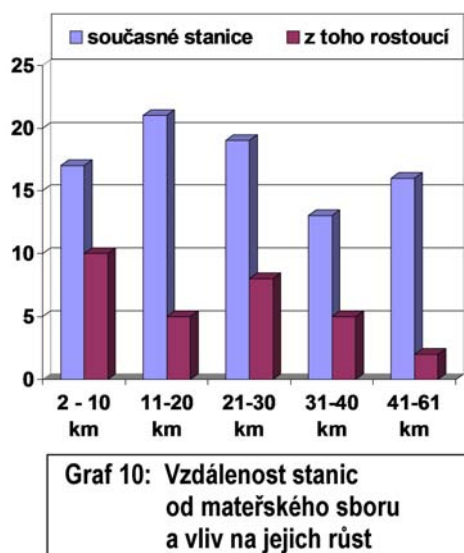


Graf 9: Stanice se záměrem stát se v budoucnosti samostatným sborem a vliv na její růst

Soustřed'te se na to, abyste naplňovali záměry, které pro vás Bůh má. Zalévejte, hnojte, obdělávejte, plejte a prořezávejte. Bůh dá vyrůst sboru do

takové velikosti, do které sám chce, a to takovou rychlostí, jaká je ve vaší situaci nejlepší.⁴⁸

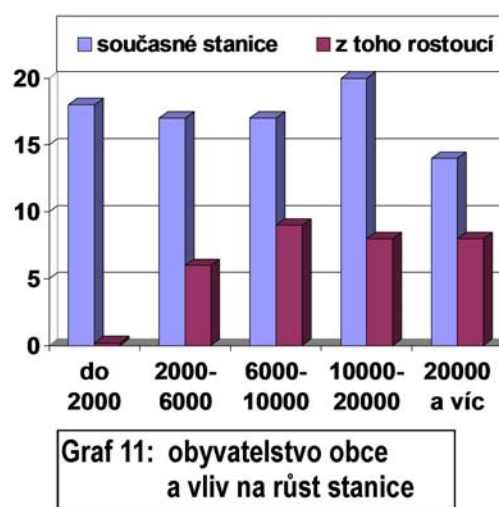
Největší vzdálenost mezi stanicí a mateřským sborem je 64 kilometrů, a v nejkratší vzdálenosti je stanice, která leží jen dva kilometry od mateřského sboru. Vzdálenost má vliv na zdraví a životnost stanice. Čím blíže je stanice od mateřského sboru, tím větší je možnost růstu. Nejrychleji rostoucí stanice jsou zároveň často nejblíže mateřskému sboru.



Deset ze sedmnácti stanic (59%), které se nacházejí od dvou do 10 km od mateřského sboru, vykazuje růst. Naopak jen dvě ze 16 stanic, které jsou vzdálené 41 až 64 kilometrů od mateřského sboru, vykazuje růst (graf 10). Proč je to tak? Na první pohled by se zdálo, že lidé, kteří bydlí blíže, by raději chodili do mateřského sboru. Důvodů je mnoho. Členové stanice nebudou mít tak blízký vztah s mateřským sborem, a společenství mezi mateřskou a dceřinou jednotkou bude omezené. Katatel nebo starší nebudou moci tak často jezdit na stanice, zvláště v zimních měsících, a komunikace bude omezená.

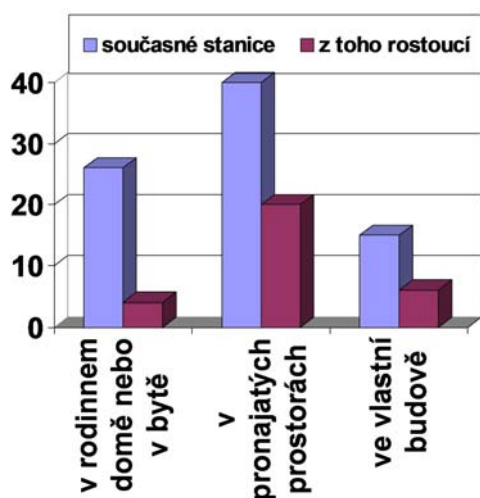
Je možné, že se tato stanice nachází v jiném okresu nebo dokonce v jiném kraji než mateřský sbor. V tom případě budou mít odlišné pohledy, odlišné obyvatelstvo, a odlišné potřeby.

Nejmenší obcí, v níž je stanice Církve bratrské, je malá vesnice na Jižní Moravě se 47 obyvatel. Celkem 18 stanic se nachází v obcích s obyvatelstvem do 2000 lidí. Žádná z těchto stanic neroste. Dále roste jen třetina stanic, které se nacházejí v obcích s obyvatelstvem od 2000 do 6000 lidí. Současně roste víceméně polovina stanic v obcích majících přes 6000 osob, ale nejrychleji rostoucí skupinou stanic je ta, která se nachází v největších obcích (graf 11). Největší obce se stanicemi jsou Karviná se 62 000 obyvateli, pak Ostrava-Poruba se 75 000 obyvateli, a potom městská část Praha 10, která má 111 000 obyvatel. Apoštol Pavel nejčastěji mířil do větších metropolí, a takovým způsobem se křesťanství rychle rozšířilo do okolních krajů. Dnes v Čechách a po celém světě pokračuje proces urbanizace a zároveň pokles obyvatelstva na venkově a ve vesnicích. Příloha č. 2 ukazuje 63 českých měst s více než 10 000 obyvatel, kde není sbor ani stanice Církve bratrské. Právě v některých



⁴⁸ Warren, s. 325

z těchto měst je důležité, aby vznikla stanice Církve bratrské.

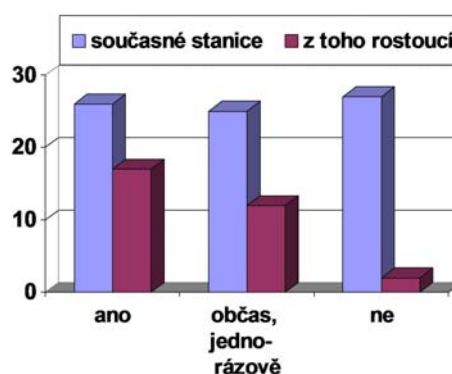


Graf 12: místo, kde se schází a vliv na růst stanice

Třetina všech stanic se schází v rodinném domě či v bytě. Typicky je to dům či byt, kde bydlí vedoucí stanice, a nebo často je to dům staršího člena stanice. Často se schází v domě celá širší rodina nebo více rodin. Roste jen jedna ze čtyř stanic, která se schází v domácích prostorech. Touhu po vlastní budově má mnoho stanic a sborů. Nijak příznivou zprávou pro ně je, že podle průzkumu to není právě nejlepší cesta k početnímu růstu. Jen tři z 15 stanic (20%), které mají vlastní budovu, prožívají zároveň růst (graf 12). Proč to tak asi je? Důvodů je více. Tyto stanice, které mají vlastní modlitebny, jsou převážně starší, a jejich budovy tomu často odpovídají. Možná už nejsou tak přitažlivé jako v minulosti: dvanáct

z 15 stanic mají vlastní budovy, které jsou však staré přes 60 let. Scházet se v soukromém domě je také těžké, protože noví lidé často nechtějí do cizích prostor. Pronajaté prostory jsou naopak veřejné budovy: školy, knihovny, komunitní centra, muzea, modlitebny jiných církví, atd. Proto je na místě otázka: Jak a čím mohou být naše prostory přitažlivé pro lidi, kteří by jinak do církve nešli?

Stanice jsou rozděleny do třetin, co se týče aktivit pro lidi z venku. Uvedených aktivit bylo mnoho – od klubů pro děti a mládež, Kurzy Alfa a tábory, až po sportovní, jazykové a hudební kroužky. Z těch 26 stanic, které různé misijní a evangelizační aktivity konají, roste 17 (65%). Je zajímavé, že z těchto 26 stanic, klesá návštěvnost pouze u jedné stanice. Další třetina koná aktivity pro lidi z venku jen občas nebo jednorázově. Polovina (12 z 25 stanic) roste, a jen dvě stanice početně klesají. Avšak u stanic, kde se nekonají žádné aktivity pro lidi z venku, rostou jen 2 z 28, a dalších 26 buď klesá, nebo stagnuje (graf 13).



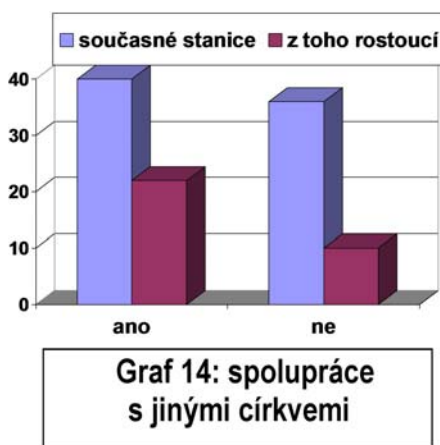
Graf 13: aktivity pro lidi z venku a vliv na růst stanice

vyplývá, jak nesmírně důležitá je misie a evangelizace v životě stanice a v životě jejích členů. Kazatel Rick Warren položil pět otázek lidem v jeho městě, než tam založil sbor:

1. Čeho je v této oblasti nejvíce zapotřebí?
2. Chodíte do nějakého sboru?
3. Proč si myslíte, že většina lidí nechodí do církve?
4. Kdybyste uvažovali o tom, že byste do nějakého sboru šli, co byste v takovém sboru hledali?

5. Co bych pro vás mohl udělat? Co byste poradili pastorevi, který chce lidem skutečně pomáhat? ⁴⁹

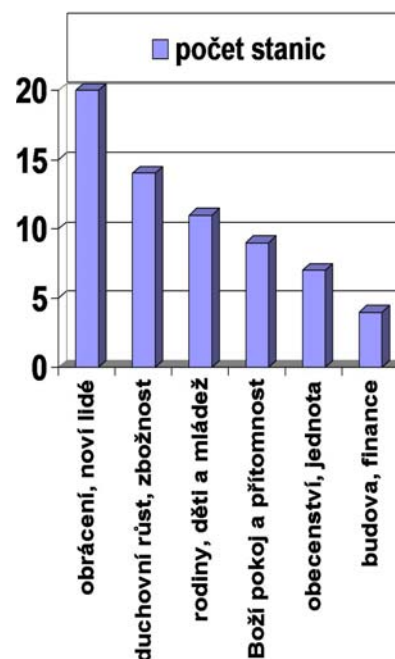
Takovou podobnou anketu mohou kazatelé a další ve sboru a stanicích používat při zjištění citelné potřeby místních lidí v oblasti stanice nebo budoucí stanice.



Celkem 47 stanic spolupracuje s ostatními církvemi v obci, 36 stanic takovou spolupráci nemá. Polovina ze spolupracujících stanic vykazuje růst – ve srovnání se stanicemi, které nespolupracují (graf 14). Z nich roste jen čtvrtina. Je důležité, abychom jako údy Kristova těla spolupracovali, a abychom se nestali „konkurenti“. Především není dobrá praxe vylovit ovečky z jiných církví. Místo toho, chceme oslovit především necírkevní lidi a vyzývat je, aby přijali Pána Ježíše jako svůj největší poklad.

Internetové stránky má 28 stanic (32% všech stanic) a 60 stanic takové „okénko do světa“ nemá. 68% všech stanic, které využívají internetový potenciál, zároveň rostou. Pro srovnání, roste pouze 22% stanic, které webové stránky nemá. Nyní i v budoucnosti tato část sborového života poroste dál. I dnes je pozoruhodné zjistit, kolik lidí o nás slyšelo nebo nás našlo díky adrese, kterou našli přes internet.

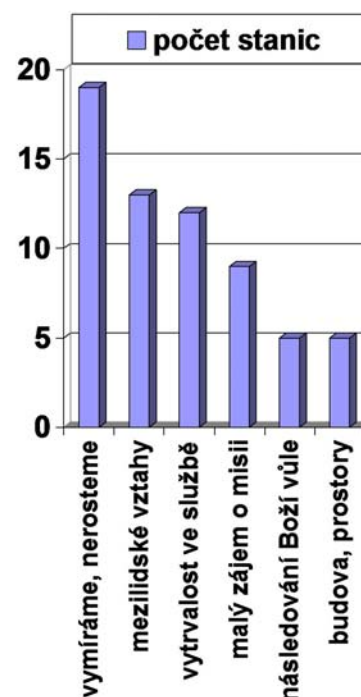
Co je pro vedoucí stanic největší radostí? Na prvním místě je to, když uvěří noví lidé a přidají se do společenství. „Největší radostí je, že zvěstování evangelia mohlo vůbec začít, že se členové žijící ve městě připojili k této stanici a měli odvahu přestříhnout pupeční šňůru, zapojit se do práce fyzické i duchovní a mít se mezi sebou rádi, že přicházejí noví lidé (i když ne všichni zůstali – to bychom už byli dávno sborem)“ Na druhém místě je duchovní růst a zbožnost členů stanic. „Členové stanice jsou živí a aktivní křesťané, rádi se modlí za okolí a usilují o praktické křesťanství.“ Hned za tím je radost z dětí, mládeže a mladých rodin: „že máme poměrně dost dětí a pár mládežníků.“ Boží pokoj, přítomnost a požehnání je další odpověď: „že Pán Ježíš je mezi námi.“ Na pátém místě je radost z obecnství a jednoty mezi lidmi a na poslední příčce je radost z budovy nebo z financí (graf 15).



Graf 15: největší radost pro stanici

⁴⁹ Warren, s. 153-154

Vedoucí stanic nejčastěji uvedli jako největší starost to, že stanice neroste nebo pomalu vymírá nebo že lidé odcházejí. „Stanice však časem asi zanikne, až vymřou nynější členové.“ Na druhém místě je starost o jednotu stanice, různá očekávání a napětí v mezilidských vztazích. Na třetím místě je touha po vytrvalosti ve službě a v osobním životě: „Osobně vidím jako důležitý osobní boj víry každého z nás, snahu o posvěcený život a dorůstání do Kristovy podoby.“ Malý zájem o misii byl uveden jako další starost: „Stále chybí síly dělat akce směrem ven.“ Na pátém a šestém místě je touha zjistit a pak následovat Boží vůli a za páté starosti o budovu a nepřijatelné prostory (graf 16).



Graf 16: největší starost pro stanici

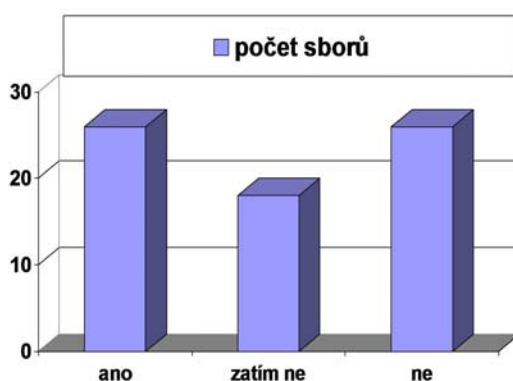
4.2 Anketa pro sbory

59% všech sborů Církve bratrské má stanice: 41 sborů stanice má a 29 sborů je nemá. Průměrné „stáří“ sborů, které mají stanice, je 72 let, zatímco sbory bez stanic jsou průměrně jen 18 let staré. Je obecně pravda, že starší sbory mají starší stanice, přičemž mladší stanice patří spíše mladším sborům.

Liberecký sbor se sedmi stanicemi má nejvíce stanic ze všech sborů; druhé místo má ostravský sbor se šesti stanicemi. Devět sborů má 3 až 5 stanic, osm sborů má dvě, a 22 sborů má pouze jednu stanici. Je to velký rozdíl ve srovnání s minulostí. V roce 1914 měl sbor Hradec Králové 14 stanic, pražský sbor v Soukenické ulici měl 18 stanic, Letovice v roce 1948 měly 12, a brněnský sbor v roce 1949 měl dokonce 23 stanic. V době vrcholu byl poměr skoro deset stanic na jeden sbor – dnes je poměr 1,2 stanice na jeden sbor.

Šest současných sborů má stanice, které samy nezaložily; byly jim přiděleny Radou hned po vyhlášení samostatnosti. Zjevně toto přidělení je neodradilo od plánů zřídit další stanice: většinou jsou to sbory, které chtějí mít další stanice v budoucnosti.

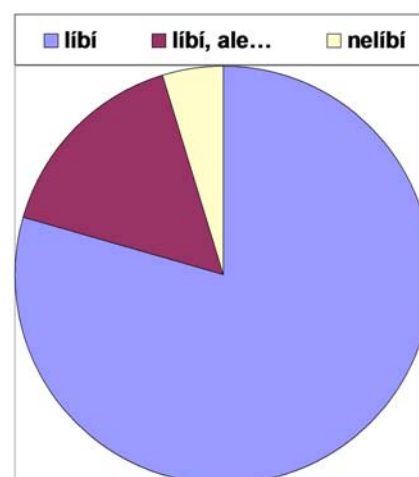
I když jsou stanice Církve bratrské poměrně staré, skoro 60% sborů se stanicemi založilo svou nejnovější stanicí v posledních dvou desetiletích. To je dobré znamení pro Církev bratrskou, že 24 z našich sborů má zkušenost (snad dobrou) se zřízením nových stanic za posledních 20 let. Většina sborů, která za posledních 20 let založila novou stanici, chce založit další v budoucnosti.



Graf 17: Máte určité výhledy zakládat nové stanice?

Na otázku, zda sbor má určité výhledy zakládat nové stanice v budoucnosti, odpovědělo 37% sborů kladně a 37% záporně, 26% sborů tuto možnost nevyloučilo, ale momentálně o tom nechtějí uvažovat. V odpovědi nebyl statistický rozdíl mezi sbory, které současně mají stanice či nemají. V tom je další dobré znamení pro Církev bratrskou: 63% sborů chce buď nyní anebo v budoucnosti zřídit novou stanici (graf 17). Taková ochota je velice pozoruhodná a povzbuzující pro budoucnost církve a pro oslavování Božího jména na více místech po České republice.

Další otázka v anketě byla: Jak se vám líbí systém kazatelských stanic? Mezi kazateli sborů se stanicemi 31 uvedlo, že se jim systém kazatelských stanic líbí. Dalších osm se vyjádřilo kladně s určitými výhradami, a pouze jednomu kazateli se stávající systém nelíbí. I mezi sbory, které stanice nemají, se 19 kazatelům líbí systém kazatelských stanic a dva se vyjádřili kladně, ale pouze v určitých případech. Jen dvěma kazatelům se systém nelíbí ve formě, která tu nyní je. Poměr odpovědí je stejný, ať se jedná o kazatele sboru se stanicemi nebo bez stanic. Když jejich názory sečteme, zjistíme, že 80% kazatelů se líbí systém kazatelských stanic a 5% se nelíbí. Dalším 15% se líbí, ale vidí záporné stránky (graf 18). Je pozoruhodné, že 95% kazatelů je pro systém kazatelských stanic, a jen 5% proti. I těch 5% neodmítají systém stanic, ale spíše nejsou spokojeni se současným stavem systému stanic. Závěrem této otázky je, že existuje docela velký potenciál pro rozvoj a růst současných stanic a pro impuls a touhu zřídit nové stanice v budoucnosti. Nemusíme čekat na rok 2020, protože proces zřizování a rozvíjení nových stanic už běží.



Graf 18: oblíbenost systému kazatelských stanic mezi kazateli Církve bratrské

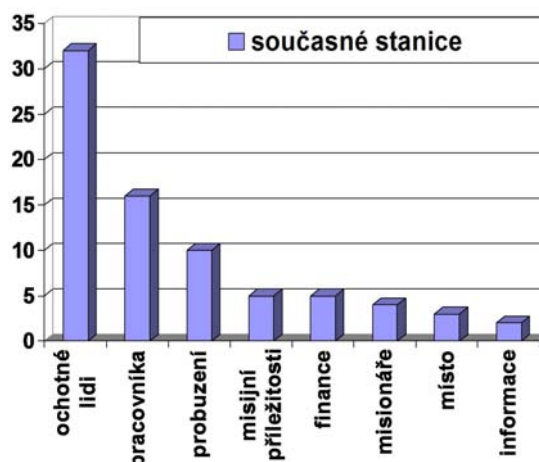
Na otázku „Jak se vám líbí systém kazatelských stanic?“ byla převážná většina jednotlivých ohlasů od kazatelů Církve bratrské velice pozitivní, ať stanice mají nebo nemají:

- ✓ *Ano, je to biblický systém.*
- ✓ *Zakládání nových kazatelských stanic je nutnost kvůli šíření evangelia v naší zemi.*
- ✓ *Je osvědčený a nepoměrně kvalitnější než zakládání nových sborů na zelené louce.*
- ✓ *Je to asi jediný systém, který je zatím možný.*
- ✓ *Je to dobrý a osvědčený způsob šíření evangelia.*

- ✓ *Je to fungující systém, zabezpečuje základní duchovní péči o členy stanic, ale v současné době je potřeba přehodnotit, které stanice udržovat, investovat do nich a které by bylo lepší již zrušit a investovat jinde, kde je větší perspektiva růstu.*
- ✓ *Je to výborný, naprosto přirozený misijní nástroj, kdy věřící mohou růst a nevěřící mohou dojít záchrany a připojit se k danému společenství.*
- ✓ *Nenapadá mne lepší systém, ten stávající je funkční.*
- ✓ *Patří bezesporu do spektra služby církve v místech, kde jsou lidé, kteří chtějí duchovně žít.*
- ✓ *Pro menší společenství dobrá forma přežití.*
- ✓ *Životaschopný, model na kterém církev roste; misijní dynamika; není potřeba na tom nic podstatného změnit.*
- ✓ *Je to začátek intenzivního působení na místech, kde je to prozatím obtížné, ale časem se může vyvinout pěkná služba, jak je na mnoha místech potvrzováno.*
- ✓ *I pro kazatele je to příjemné – jednak něco nového tvoří a jednak je to svým způsobem odpočinek nemít jen svůj sbor, ale i malé společenství. Ze stanic později roste sbor. Kéž by to tak bylo.*
- ✓ *Systém kazatelských stanic mi přijde silnou stránkou CB, poněvadž jen málo se dá uskutečnit při dalším rozvíjení misie na místa mimo přirozená centra bez podpory silnějšího a stabilizovaného společenství.*
- ✓ *Je to dobrý způsob, jak zakládat nové sbory.*

Z několika opatrnějších odpovědí převládly názory podobných tohoto kazatele: „Stanice, na které dlouhodobě jen někdo jezdí kázat z mateřského sboru, není perspektivní model práce, ale stanice, která má uvnitř tým s vizí osamostatnění, má větší šance růst a stát se sborem.“ Je velmi jasné, že systém sborových stanic má značnou podporu v Církvi bratrské a měl by nejen pokračovat dál, ale měl by být podporován ve všech úrovních církevní struktury, od Rady Církve bratrské a seniorátů až po jednotlivé sbory a přímo ve stanicích a na místech, kde sbor současně a pravidelně misijně a evangelizačně působí.

Sbory, které chtějí zřídit nové stanice, potřebují nejvíce lidské zdroje. Na otázku „Co byste potřebovali k zakládání nových stanic?“ sbory jasně odpověděly, že potřebují ochotné věřící lidi, kteří bydlí v cílové oblasti. Druhá největší potřeba je pracovník – člověk, který chce takovou novou práci vést. Další sbory čekají na probuzení jako jasný signál, že je čas založit stanici. Další uvedly misijní příležitosti, finance, misionáře nebo vhodné místo (graf 19). Podle vlastních slov sbory nejméně potřebují informace nebo radu z různých zdrojů, jak postupovat.



Graf 19: Co sbory nejvíce potřebují k založení stanice?

4.3 Stanice v jiných českých církvích

Církev bratrská se svými 70 sbory a 84 stanicemi, není jediná církev se stanicemi. Většina českých církví stanice má, i když mají názvy jako *regiony*, *skupiny*, *filiální farnosti*, *sloučené farnosti* nebo *administrované obce*. Apoštolská církev má 42 sborů a 43 stanic⁵⁰. Dvanáct z těchto sborů a stanic je součástí *Církve bez hranic*⁵¹, projekt zakládání nových českých sborů za posledních 13 let. Bratrská jednota baptistů má 38 sborů a 18 stanic.⁵² Církev křesťanská společenství má 43 sborů. I když církev nemá stanice, jeden pražský sbor má osm „regionů“, a sbor se schází společně vždy první neděle v měsíci.⁵³ Českobratrská církev evangelická má 261 sborů a 245 stanic. Církev naposled založila nový český sbor v roce 1956.⁵⁴ Církev adventistů sedmého dne má 143 sborů a 24 *skupin*.⁵⁵ Římskokatolická církev má 2956 farností a mnohonásobně víc *sloučených* nebo *filiálních* farností.⁵⁶ Slezská církev evangelická augsburského vyznání má 22 sborů a dvě kazatelské stanice.⁵⁷ Církev československá husitská má 300 obcí, z nich je 100 *administrována* jinými obcemi.⁵⁸ Jednota bratrská má 23 sborů,⁵⁹ Křesťanské sbory mají 51 sborů,⁶⁰ Evangelická církev metodistická má 22 sborů,⁶¹ a Slovo života má 8 sborů.⁶² Tyto poslední čtyři zmíněné církve stanice nemají. Na závěr je dobře si uvědomit, že jen dvě výše zmiňované církve, které mají více stanic než sborů, jsou zároveň jediné české církve, které v současnosti rostou: Apoštolská církev a Církev bratrská.

4.4 Stanice v jiných církvích na světě

Církev bratrská je členem *International Federation of Free Evangelical Churches (IFFEC)*, sdružení více než 30 církví po celém světě. Některé z těchto církví mají stanice, ale většina nic podobného nemá. V Belgii, ani vlámská církev *Vrije Evangelische Gemeenten*,⁶³ ani francouzsky mluvící církev *L'association des Eglises Evangéliques Libres*⁶⁴ nemá žádné stanice, pouze sbory. Švédská církev *Svenska Alliansmissionen* má 190 sborů ale nemá žádné stanice. Církev má jako cíl zakládat nové sbory tam, kde je jich málo nebo nejsou žádné, zvláště v předměstích větších měst.⁶⁵ Švýcarská *Freie Evangelische Gemeinden in der*

⁵⁰ <http://www.apostolskacirkev.cz>

⁵¹ <http://www.cirkevbezhranic.cz>

⁵² <http://www.baptist.cz>

⁵³ <http://www.kaes.cz>

⁵⁴ <http://www.evangelnet.cz>

⁵⁵ <http://cs.wikipedia.org/wiki/adventisti>

⁵⁶ <http://www.cirkev.cz>

⁵⁷ <http://www.sceav.cz>

⁵⁸ <http://www.ccsch.cz>

⁵⁹ <http://www.jbcr.info>

⁶⁰ <http://www.krestanskesbory.cz>

⁶¹ <http://www.umc.cz>

⁶² http://www.slovozivota.cz/cirkve_v_cr

⁶³ Peter Jones, AEEL, email, 29. 10. 2009

⁶⁴ Peter Bordon, tajemník Vrije Evangelische Gemeenten, email, 26. 10. 2009

⁶⁵ Anders Bengtsson, ředitel, Svenska Alliansmissionen, email 29. 10. 2009

Schweiz má 90 sborů a žádné stanice. Cílem této církve je zakládat a budovat samostatné sbory.⁶⁶ Podobně švýcarská církev v západní, francouzsky mluvící části, *Fédération romande d'Eglises Évangéliques (FREE)* se svými 50 sbory nepoužívá systém kazatelských stanic. René Monot píše, „Misie je úkolem každého sboru, a když je sbor dost silný, povzbuzujeme vznik nového sboru v takovém regionu, spíše tam, kde nejsou ani sbory jiných církví.“⁶⁷ *The Evangelical Free Church of Canada* se svými 137 sbory má jen čtyři stanice, ale spíše se jedná o čtyři menší neobsazené sbory, do nichž dojíždí kazatel nejbližšího sboru.⁶⁸

Naše sesterská církev v Německu, *Freier evangelischer Gemeinden (FeG)*, nemá kazatelské stanice, ale jsou velmi aktivní v zakládání nových sborů. FeG má vizi, aby bylo za deset let založeno sto nových sborů. Už jsou na cestě: za poslední tři roky založili 35 nových sborů (25 z nich je založeno mateřským sborem, a deset založeno radou církve. Dietrich Schindler, vedoucí domácí misie pro FeG říká, že nejde o to, jak zvětšit stávající sbory, ale abychom pozvali lidi k víře v Ježíše Krista.⁶⁹ FeG chce založit misijní společenství, která budou mít vliv na své bližní i na společnost – církev pro necírkevní obyvatelstvo.

Indický *Hindustani Covenant Church* má stanice, zřízené jak sbory, tak církví.⁷⁰ Ve Španělsku, *FIEIDE (Federación de Iglesias Evangélicas Independientes de España)* má 70 sborů a 30 „*puntos de misión*“. Většina těchto misijních „puntíků“ je závislá na mateřském sboru. V několika případech spolupracují dva nebo tři sbory v jedné misijní stanici. Pak mají čtyři misijní stanice, které jsou úplně závislé na Radě církve, protože jsou příliš daleko od sboru, který by se mohl stát jejich „matkou“.⁷¹ Klaus Rempel, předseda brazilské Evangelikální svobodné církve, napsal: „V roce 2002 se naše konference rozhodla zahájit program zakládání nových sborů. Dnes máme 17 nových sborů. Tyto sbory začaly jako skupinky v domech, pak se staly kazatelskými stanicemi a po dalším růstu se staly samostatnými sbory. Je to cílevědomý program zakládání nových sborů.“⁷² Sesterská církev v Estonsku má také kazatelské stanice. Její předseda řekl, že je jich mnoho, nejen ve vlastní církvi ale i v jiných estonských denominacích.⁷³ Slovenská *Církev bratská* má 15 sborů a 23 stanic.

Zakládání sborů prostřednictvím sborových stanic není celosvětový fenomén. Dokonce slovo „stanice“ není v běžném lexikonu církve – někteří předsedové církví ani neví, co to je.⁷⁴ Každopádně je to pro Církev bratrskou osvědčený systém, který slouží už 130 let a má velký pozitivní ohlas od převážné většiny v naší církvi.

⁶⁶ Mark Bertschi, tajemník, FEG Schweiz, email 30. 10. 2009

⁶⁷ René Monot, La Fédération romande d'Eglises Évangéliques, email, 29. 10. 2009

⁶⁸ Bill Wilson, předseda Evangelical Free Church of Canada, email, 27. 10. 2009

⁶⁹ Dietrich Schindler, ředitel pro vnitrozemskou misii, Freier evangelischer Gemeinden, email 2. 11. 2009

⁷⁰ S C. David, Hindustani Covenant Church, email, 28. 10. 2009

⁷¹ Jeanette Van Diest, Sekretaria FIEIDE, email, 27. 10. 2009

⁷² Klaus G. Rempel, CIELB, email, 26. 10. 2009

⁷³ Meego Remel, prezident EEKBBK, email, 26. 10. 2009

⁷⁴ Odpověď na email z církve v Chile, 10. 11. 2009

5 Minulost, současnost, a budoucnost: závěrečné úvahy

5.1 Postřehy pro zaniklé a zanikající stanice

Zánik stanice je důvodem ke smutku a reflexi, ale také ke vzpomínání a vděčnosti Bohu za všechno, co se na daném místě za tu dobu odehrálo. Desítky let zvěstování Božího slovo na jednom místě nikdy není marné. Je možné, že právě tam někteří našli nový život a pokračují dál na jiných místech. Půda je ale teď připravena pro novou úrodu v budoucnosti a z výhonku možná vyrostě nový stromek, který za deset, dvacet, či padesát let bude přinášet nové ovoce. V městečku, kde hostil v roce 1912 pan Srba bohoslužby ve své cihelně, dnes působí stanice CB Řevnice – Common Grounds.⁷⁵ Devadesát let před vznikem stanice Praha 10 - Skalka se scházela stanice žižkovského sboru u bratra Esopa v Praze-Strašnicích.⁷⁶ Bývalá stanice Praha-Chodov, která se scházela v kapli husitské církve, zanikla po nástupu komunistů, ale dnes působí v okolí Praha-Chodov dva nové sbory Církve bratrské. Dalšími příklady jsou CB Brno-Betanie, CB Praha 4 - Krč, a CB Praha - Černý Most, kde v areálu Chvaly, kdysi násilně převzatého komunisty, stojí dnes LDN, ETS a sbor Církve bratrské. Daniel Fajfr, nový předseda Církve bratrské, řekl, že někdy je pro zanikající stanice důležité vykonat „pohřeb“, kde vzdáváme díky Pánu Bohu za všechna požehnání, která tato stanice přinesla svému okolí, a pak hned oslavit narození nové stanice na stejném místě, ale s novým životem, novým stylem, novým začátkem, bez negativního zatížení z minulosti.⁷⁷

5.2 Postřehy pro současné stanice

Vraťme se k našemu fiktivnímu sboru CB Jihlava. I když se to třeba nestane podle popsání scénáře pro rok 2020, můžeme zde vidět přinejmenším osm různých typů stanic, které mohou být inspirací pro současné stanice a sbory, i pro ty, kteří chtějí zřídit nové stanice v budoucnosti:

- 1. Rodinná stanice:** První typ stanice je klasický způsob zřízení stanice podle zvyků naší církve v minulosti. Rodina, která bydlí v určité obci, otevře svůj rodinný domek nebo byt pro pravidelné konání nedělních bohoslužeb, třeba v neděli odpoledne. Do svého obývacího pokoje zve nejen dvou širší rodinu, ale také sousedy, známé a další zájemce z obce, aby slyšeli zvěstované slovo.
- 2. Stanice na vysokoškolských kolejích:** Druhý typ stanice je po vzoru stanice CB Kolej Jižní Město, kde cílem není budovat základy pro budoucí sbor, ale vytvořit stálé místo přímo na koleji, kde se studenti mohou setkávat při různých evangelizačních aktivitách zaměřených na jejich citelné potřeby. Pro věřící studenty zde může být prostor pro

⁷⁵ zdroj: časopisy Betanie, ročníky 1912-1949

⁷⁶ zdroj: časopisy Betanie, ročníky 1912-1949

⁷⁷ Slovo Daniela Fajfra na konferenci Nadačního fondu nových sborů na téma „Služba vedení“, 29. 11. 2009

duchovní růst, modlitbu, křesťanské společenství a službu přímo na místě, kde bydlí. Z kolejí se pak může evangelium dostat do různých fakult, i zpět do domovů a rodišť studentů.

3. **Stanice pro imigranty:** Další možností pro sbory je misijní práce skrze stanice pro imigranty. Podle ankety chtějí další sbory CB promýšlet další strategie, jak se zaměřovat na jinou kulturu, na příklad na imigranty z Vietnamu, Koreje či Ukrajiny. Po celém světě se ukazuje, že noví imigranti potřebují na začátku pomoc s asimilací do místní kultury a hledají vztahy ve společenství. Nová stanice může být místem, kde mohou ve své nové vlasti zakotvit i duchovně. Imigrace bude mít v České republice i nadále rostoucí trend.
4. **Stanice v domově důchodců:** Současně se schází pár stanic CB v domově důchodců. Stanic může být v těchto zařízení pro seniory v budoucnosti přirozeně víc, jak se tam současní členové stanic stěhují. Potom se může počet účastníků bohoslužeb dokonce zvýšit, protože se přidávají další, kteří tam už bydlí. Sbory CB mohou v této oblasti nejen pouze reagovat na danou situaci (na základě počtu vlastních členů v daném zařízení pro seniory) ale mohou být i proaktivní tím, že vyhledají domovy důchodců, kde se zatím nekonají nedělní bohoslužby a nabídnou takovou službu vedení daného zařízení. V některých domovech už existují kaple právě pro takový účel. Takové stanice nemají výhled stát se sborem, ale stejně to ani není hlavním cílem stanice.
5. **Romská stanice:** Další výzvou pro církve je duchovní práce v romských komunitách. Pokud integrace romských věřících do stávajících sboru CB není příliš funkční, může být alternativou zřízení romské stanice sboru i s místním romským vedením. V jednom sboru CB byla založena stanice pro Romy, kteří uvěřili během Kurzu Alfa. Začátek byl rozpačitý, protože Romové s sebou přinesli i svoje specifické projevy. Následně byla stanice zrušena, protože nebylo místo na scházení a nebyl zájem od Romů ani od mateřského sboru, aby práce pokračovala dál.
6. **Stanice v zaniklé modlitebně jiné církve:** Sbory některých církví zanikají, což se stává a v budoucnosti se to může stávat i častěji. Takovou situaci si jako církve nepřejeme, ale zároveň bychom na ni měli být připraveni. Na příklad: „Impuls pro zřízení stanice v Jablonci nad Nisou byl dán rychlým koupením budovy, kde dosud byla Evangelická církev metodistická a ukončila již dva roky předtím svoji činnost a chtěla dům prodat na komerční využití. To se doslechli bratři v Liberci a přijali koupi jako volání Boží k zahájení práce v Jablonci s téměř 50 000 obyvateli, kde sbor měl několik plnoprávných členů.“⁷⁸
7. **Stanice využívající moderní techniky:** Když Apoštol Pavel psal dopisy církvím, často byl stejný dopis čten ve více sborech. Podobně je docela běžné, že současný kazatel CB používá stejné kázání při dojíždění do různých stanic. Další mezník ve sborech nastal,

⁷⁸ Kaz. Jan Valeš starší, odpověď ankety

když se začalo kázání nahrávat, nejdříve na audiokazety, pak na CD a dnes bývá často k dispozici ke stažení v MP3 z internetové stránky příslušného sboru či stanice. V budoucnosti může být docela běžné, že vedle audionahrávek budou k dispozici i videonahrávky sborových kázání. Pokud je kázání zaznamenáno digitální kamerou s vysokým rozlišením a kvalitním zvukem, je možné takový videozáznam následně používat i ve stanicích. Bohoslužby nebo shromáždění v bytech, rodinných domech, nebo pronajatých prostorách mohou mít vlastní sdílení, modlitby, písně, oznámení a pastorační rozhovory, ale místo „živého“ kázání se může pustit záznam čerstvého půlhodinového kázání od kazatele mateřského sboru, buď přes televizor anebo promítáním na plátně.

- 8. Stanice jako komunitní centrum:** Města a obce si často uvědomují, že nemají na to, aby poskytovaly širokou škálu volnočasových aktivit pro veřejnost, a že je potřeba spolupracovat s církvemi a s jinými neziskovými organizacemi. Jsou k tomu k dispozici různé granty a možnosti finanční podpory. Největší potřeba je ve větších městech, v oblastech s největší hustotou obyvatelstva, například na panelových sídlištích:

Jakákoliv diskuze o misii v církvi ve 21. století musí obsáhnout strategii pro města. Města jsou osa dění a centra vlivu pro sdělování, dopravu, vzdělání, obchod a finance. Prioritu musíme dát službě městům. K zasažení měst pro Krista musíme znovu objevit, rozvinout, a uplatnit městskou misiologii, která osloví lidi tam, kde jsou, a hojí rány tam, kde to bolí.⁷⁹

5.3 Postřehy pro budoucí stanice

Můžeme rozpoznat pět etap nové práce v oblasti evangeliem nezasažené nebo málo zasažené: 1) misijní práce, 2) misijní stanice, 3) kazatelská stanice, 4) samostatná stanice, 5) samostatný sbor. Původní verze nové směrnice č. 3/2009, která byla projednána a schválena Radou CB dne 4. 9. 2009 definovala ještě přesněji, co stanice je a co není:

1. Základní velikostní parametr sboru (i stanic) CB bude vycházet z počtu „duší“ sborů CB (*tj. všech členů, přípravných členů a dětí sborů*).
2. Malé stanice (parametr do 15) považujeme v CB za skupinky.
3. Kazatelské stanice mají parametr 15 - 30 duší.
4. Samostatné stanice mají parametr nad 30 duší.⁸⁰

Když je na jednom místě více lidí, kteří pravidelně usilují o misii v této oblasti, je na čase, aby vyhledali sbor, který by byl ochoten je přijmout jako svou misijní stanici. Jak uvedl Robert Filip, kazatel sboru Jižní Město:

⁷⁹ Delia Nüesch-Olver, *Missiological Challenges in the Twenty-first Century*: Evangelical Missions Quarterly, July 2006.

⁸⁰ Rada CB, „Směrnice 3/2009 - Pravidla pro stanovení systemizace sborů a pracovníků CB“, 4. 9. 2009, 1. verze

Stanice je logickou formou druhého kroku misie v začátcích. Jestliže prvním krokem je zakládání misijních skupinek, nebo vysazování misionářů v určité lokalitě, potom dalším krokem, musí být dát této nové misijní práci určitý organizační rámec (formu), který by ji pomáhal v dalším rozvoji. Druhý krok může být misijní stanice. Tím je již limitován další vývoj. Misijní stanice předpokládá pomoc a autoritu od mateřského sboru. To bude pokračovat, dokud to bude fakticky možné.⁸¹

Ve stanici CB Skalka a jejího mateřského sboru jsme si zvolili netradiční cestu. V obou případech jsme nezačali s nedělními shromáždění, ale s pravidelnými evangelizačními aktivitami pro veřejnost šest dní v týdnu. Vytvořili jsme volnočasové aktivity pro co nejširší spektrum obyvatel – výuku angličtiny, kluby pro různé věkové kategorie, od dětí až po seniory, tématické večery, kurzy Alfa, a mnoho dalšího.⁸² Po roce byly zahájeny jednou měsíčně bohoslužby, pak po dvou letech dvakrát měsíčně, a ve třetím roce byly přidány páté neděle. Jakmile je nová práce připravena stát se samostatnou stanicí, teprve tehdy se bohoslužby konají každou neděli. Dnes je velká část místního členského jádra vytvořena z lidí, kteří uvěřili skrze tuto práci, a nepocházejí z církevního prostředí.

Existují určité výhody, když nezahájíte nedělní bohoslužby hned od začátku při zakládání nových misijních stanic. Za prvé, vaši zakládající členové jsou tam od začátku, protože chtějí misijně sloužit, a ne proto, že chtějí jen pasivně prožívat nedělní bohoslužby. Za druhé, vložíte do té stanice určitý misijní náboj, který zde bude ještě dlouho po tom, co budou zavedeny nedělní bohoslužby. Za třetí, evangeliem jsou oslovováni lidé všech věkových kategorií, a díky tomu máte možnost rozšířit členské jádro o nové věřící z necírkevního prostředí. Za čtvrté, nově uvěřivší se mohou stát služebníky stanice, často v oblasti, kde sami uvěřili. Za páté, stanice je viditelnější a je v obci známa jako místo, které slouží občanům sedm dní v týdnu, a nejen věřícím v neděli.

Existují také nevýhody strategie zahájit misijní práci dříve než bohoslužby. Za prvé je pravděpodobné, že stanice nebude mít příjmy z dobrovolných darů od místních členů. Za druhé, misijní práce může trvat velmi dlouho a výsledků může být velmi málo. Může to způsobit zklamání a pochybnosti ze strany členů a pracovníků stanice. Za třetí, vedení může být vystaveno tlaku z různých stran, aby zahájili nedělní bohoslužby co nejdříve. Za čtvrté, noví věřící ze stanice se mohou zvyknout na bohoslužby v mateřském nebo v jiném sboru dříve, než jsou jednou týdně zahájeny nedělní bohoslužby ve stanici. Za páté, mateřský sbor anebo církev může mít dojem, že potřebné úsilí a finance nestojí za to, a že se stanice příliš soustřeďuje na misii na úkor mateřského sboru. Pokud se daří tyto překážky překonávat, může být tato strategie každopádně nadále jedním z efektivnějších způsobů práce ve stanicích.

⁸¹ Robert Filip, kazatel sboru CB Jižní Město, email, 26. 9. 2009

⁸² Podrobnosti jsou k dispozici na www.cb.cz/skalka a na www.cb.cz/jizni.mesto

5.4 Postřehy pro sbory: Proč založit novou stanici?

1. Je to pokračování dobré a dlouhodobé tradice Církve bratrské.
2. Stanice mají výhody menších společenství (rodinná atmosféra, pastorační péče, hlubší vztahy), ale jsou zároveň součástí většího shromáždění (mateřský sbor).
3. Celkově chodí víc lidí do sboru, který se schází ve více místech, než do sboru, který se schází jen na jednom místě.
4. Když je sborová modlitebna plná a není prostor nebo nejsou finanční prostředky pro přístavbu, zřízení stanic je jednou z přirozených možností, jak dál růst.
5. Když je založena nová stanice, často se objeví noví lidé v blízkém okolí, kteří právě hledají takové společenství a takové možnosti pro sebe i pro svou rodinu.
6. Když existuje jeden sbor na více místech, zapojí se celkově víc dobrovolníků pro sborovou, misijní a duchovní službu.
7. Zřízením nové stanice se umožňuje pravidelné a dlouhodobé zvěstování evangelia v dosud nezasažených nebo v málo zasažených místech.
8. Nové stanice mohou být místa pro nové nebo současné formy bohoslužeb a uctívání, které by byly méně přijatelné v mateřském sboru. Vytváří podmínky a povzbuzuje atmosféru pro kreativitu, rozmanitosti a zlepšení stávajících zvyků v církvi i ve sboru.
9. Otevírá se možnost oslovit a pozvat přátele, sousedy, kolegy nebo příbuzné, kteří bydlí blízko stanice a zároveň příliš daleko od mateřského sboru.
10. Společné financování stanic a sboru může znamenat lepší a jednodušší hospodaření sboru.
11. Sbor může prostřednictvím stanic pronikat do míst, kde by to jinak nebylo možné: nemocniční kaple, domov důchodců, školské zařízení, studentské koleje, atd.
12. Členové sboru i členové stanice si uvědomují, že jsou součástí něčeho většího v církvi i v Božím království.
13. Systém sborových stanic je efektivní a prokázaný model pro zakládání nových sborů.
14. V mnoha sborech Církve bratrské je hnutí zakládání nových sborů cizí, ale systém zřizování sborových stanic již zdomácněl a podporuje jej 95% našich kazatelů.
15. Ze stanic se často vynořují potenciální vedoucí a budoucí pracovníci, kteří by v mateřském sboru neměli šanci objevit a využívat své duchovní dary.⁸³

Sbory a jednotliví členové sborů by měli uvažovat, zda chtějí zřizovat novou stanici ze správných důvodů. Pavel Černý, předseda Církve bratrské od roku 1993 do roku 2009 napsal, „Rada CB je velmi vděčná za obnovu původní vize církve, která spočívala v zakládání nových stanic a sborů. Považujeme tento trend za návrat nejen ke kořenům církve, ale dokonce i za návrat k novozákonní apoštolské době a praxi.“ Dále nabádal, „aby vznik

⁸³ Některé body ze seznamu jsou adaptované z knihy: Geoff Surratt, Greg Ligon, Warren Bird, *The Multi-Site Church Revolution* (Grand Rapids: Zondervan, 2006), s. 88.

nových stanic a sborů byl záležitostí obnovy apoštolské misijní vize a nikoli východiskem z rozporuplné či patové situace sboru⁸⁴.

Téměř všechny sbory Církve bratrské byly kdysi stanice. Některé sbory byly jen „úřednické“ stanice několik měsíců, než byly vyhlášeny samostatnými sbory. Další byly stanicemi skoro století, než se nakonec staly samostatnými sbory. Jaká je optimální časová lhůta od vzniku misijní stanice až do vyhlášení samostatného sboru? Osobně se domnívám, že lhůta pět až sedm let je v dnešní době reálný a dosažitelný cíl. Postup bude patrně rychlejší, když je při založení k dispozici už větší skupina křesťanů. Pokud je však stanice opravdu misijní a pokud se skrze misijní práci k této stanici dlouhodobě přidávají většinou noví věřící, bude to, dá-li Bůh, trvat nějakých pět až sedm let.

5.5 Postřehy pro církev a senioráty

Některá „bílá místa“ na mapě jsou příliš daleko od sboru, který by se mohl stát „mateřským sborem“. V takovém případě může Rada Církve bratrské zřídit misijní sbor, který od začátku vypadá spíše jako stanice. Tento sbor se stává jakoby „stanicí“ Rady Církve bratrské, a v několika případech se to už *de facto* stalo. Další možností je, že sbory v jednom seniorátu by mohly spojit své síly a zřídit novou stanici v území seniorátu, kde není Církev bratrská. V příloze č. 2 je seznam všech měst nad 10 000 lidí, která jsou zatím bez Církve bratrské. Pokud je v takovém místě například skupina věřících, která se chce pravidelně scházet, seniorát třeba z pěti sborů může zajistit službu slovem každou neděli, jednou za měsíc, pokud zde ještě není místní služebník. Pak v týdnu mohou službu lidem poskytovat místní věřící.

Jednou z hlavních překážek pro stanici je záležitost misijního pracovníka, vikáře, nebo kazatele pro místní práci. Hlavní podklad pro podání žádosti Radě o pracovníka je dostatek počtu členů, přípravných členů a dětí. To ovšem nově vznikající stanice nemá. Mateřský sbor musí být dost velký, aby o takového pracovníka mohl požádat. Ale když je sbor opravdu tak velký, často potřebuje pro vlastní sborové potřeby druhého pracovníka – pro mládež, dorost, nebo vlastní misijní aktivity. Stanice nemůže sama podat žádost, takže je závislá na ochotě staršovstva mateřského sboru, aby žádost podala, a dále je závislá na ochotě Rady této žádosti vyhovět.

Jedním možným řešením je, aby církev uvolnila 10% svých pracovních míst právě pro nově vznikající stanice, kde pro oprávněného pracovníka není dostatek členů. Jeden pracovník může pracovat částečně třeba ve dvou stanicích, anebo může polovinu svého času sloužit v mateřském sboru. Církev může také zřídit nový „Odbor pro stanice“, který by stanicím pomáhal ve vývoji do další fáze, nebo by pro stanice hledal vhodné pracovníky. Podobnou

⁸⁴ Pavel Černý, „Plantatio ecclesiae - zakládání kazatelských stanic a sborů“. Rada Církve bratrské, září 2006.

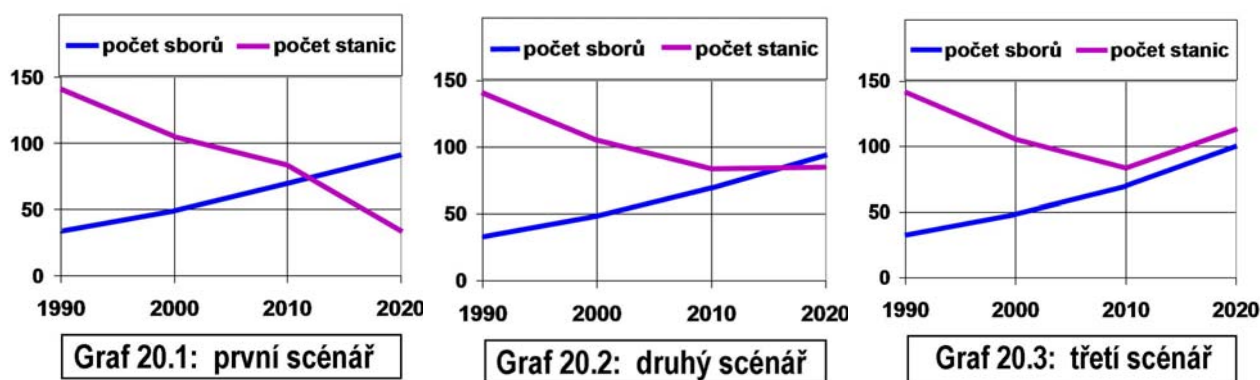
službu může vykonávat i Nadační fond nových sborů. Další možností je, že každému seniorátu je přiřazen jeden pracovník, který objíždí stanice v seniorátu, věnuje se vedoucím těchto stanic, a připravuje podmínky pro vznik nových stanic v daném seniorátu.

Původní verze směrnice č 3/2009 také uvedla systém bonusů pro sbory, které měly stanice:

Bonusy za kazatelské stanice: Za každou kazatelskou stanicí (parametr 15 - 30) se připočítá při výpočtu solidarity CB hodnota +0,1 (podpora zakládání kazatelských stanic). Malé stanice (parametr do 15) považujeme v CB za skupinky. Za každou samostatnou kazatelskou stanicí (parametr nad 30) se připočítá do solidarity hodnota +0,25 (podpora samostatných stanic, perspektivně sborů CB). Solidarita vč. započítání bonusů za stanice může dosáhnout max. hodnoty 100%.⁸⁵

I když tato původní verze směrnice nakonec neprošla, myšlenka je dobrá, a tento systém by hodně pomohl sborům, které usilují o zřízení nových stanic. Třeba v budoucnosti může tento systém financování nových stanic být uveden do praxe.

5.6 Tři možné scénáře pro rok 2020 a jejich vliv na Církev bratrskou



První scénář může nastat, pokud budou současné trendy pokračovat dál: Za 10 let může mít Církev bratrská o 50 méně stanic; 40 by zaniklo, 20 by se stalo samostatnými sbory, 35 by zůstalo v současné formě, a deset nových stanic by bylo zřízeno. Druhý scénář počítá s tím, že se zastaví pokles počtu stanic. Dvacet stanic zaniká, 25 se stává sbory, 30 zůstává nebo pokračuje dál v růstu, a je zřízeno 20 nových stanic. Třetí scénář je ještě o něco optimističtější: Jen deset stanic zaniká, 30 se stává sbory, 45 pokračuje dál jako stanice, a 45 stanic je nově zřízeno v dalším desetiletí. Stačí, aby každý sbor, který v anketě řekl, že chce zakládat novou stanicí, buď nyní anebo v budoucnosti založil jednu stanicí, a aby každá stanice, která vyslovila chuť se stát samostatným sborem, se sborem stala.

⁸⁵ Rada CB, „Směrnice 3/2009 - Pravidla pro stanovení systemizace sborů a pracovníků CB“, 4. 9. 2009, 1. verze

5.7 Závěr

System misijních a kazatelských stanic v Církví bratrské může v budoucnosti zaniknout, stagnovat, anebo růst. Když Pán žně dá, může růst jít do ještě větších rozměrů, než existoval za první republiky. Kdyby ke stávajícímu počtu stanic zřídil každý sbor jen dvě nové stanice, měly by Církev bratrská stejný počet stanic, jaký měla před nástupem komunismu, a tím by vícenásobně pokryla místa v České republice, která jsou zasažena evangeliem Ježíše Krista. Ne každá stanice se stane v budoucnu novým sborem, ale to není pro stanici ani hlavním cílem. Stačí, aby splnila základní definici: ***stanice je zřizována staršovstvem mateřského sboru a je místem mimo sídlo sboru, kde se pravidelně zvěstuje evangelium.*** Další výsledky nechme na Pánu Bohu. Je na čase, abychom slyšeli novodobou výzvu podobnou té, s jakou vyzýval Alois Adlof všechny kazatele a členy církve – aby si rozdělili práci ve svých okrscích tak, aby osobním svědectvím, budováním důvěry a vztahů, využitím nejrůznějších misijních metod a moderních technologií a zejména Božím Slovem byly pokud možno nejširší vrstvy lidu upozorněny na spasitelnou moc a milost Ježíše Krista.⁸⁶

⁸⁶ Změněný citát od Aloise Adlofa z 3. strany této ordinační práce

Příloha 1: Články v Řádu Církve bratrské o stanicích⁸⁷**Článek 44****Kazatelské stanice**

- (1) V místech mimo sídlo sboru, kde bydlí členové sboru, zřizuje staršovstvo podle možnosti kazatelské stanice, v nichž se pravidelně zvěstuje evangelium.
- (2) Ve větších stanicích (nad 15 členů) si místní členové se souhlasem celosborového staršovstva mohou zvolit místní staršovstvo s 3-5 členy, které podléhá celosborovému staršovstvu, má však právo a povinnost pečovat o běžné duchovní a hospodářské potřeby stanice. Členové místního staršovstva mohou ve spolupráci se správcem sboru připravovat programy pracovních setkání členů kazatelské stanice. Místní staršovstvo je přímo odpovědné celosborovému staršovstvu, v němž má své poměrné zastoupení buď přímo volbou, nebo delegováním ze svého středu. Vedoucí místního staršovstva je celosborovým staršovstvem pověřený pracovník stanice. Dále si místní staršovstvo ze svého středu volí zástupce vedoucího a hospodáře.
- (3) Z rozhodnutí místního staršovstva je možné se odvolat k celosborovému staršovstvu, příp. ke členskému shromáždění celého sboru.

Článek 45**Samostatné kazatelské stanice**

- (1) Větším kazatelským stanicím, ve kterých místní členové obstarávají velkou část služeb Božím slovem a dalších aktivit (např. besídka, mládež, vzdělávání, evangelizace, diakonie) a společná shromáždění jsou pravidelně dobře navštěvována, může Rada přiznat statut „samostatné kazatelské stanice“.
- (2) Návrh na zřízení samostatné kazatelské stanice předkládá Radě celosborové staršovství příslušného sboru po projednání v celosborovém členském shromáždění. Samostatná kazatelská stanice si musí zvolit staršovstvo, jež plní úkoly podle čl. 44, odst. 2. Řádu. Porady místního staršovstva řídí vedoucí pracovník nebo starší, který je k tomu pověřen celosborovým staršovstvem. Kazatel – správce sboru – se jednání zúčastňuje podle možností. Zápisy jednání místního staršovstva se pravidelně předkládají k projednání celosborovému staršovstvu.
- (3) Usnesení místního staršovstva může být zrušeno či pozastaveno celosborovým staršovstvem.
- (4) O samostatnou stanici pečuje vedoucí pracovník – volený kazatel nebo starší sboru, pověřený na návrh celosborového staršovstva sboru Radou. Podílí se na službě Slovem a je z titulu svého pověření členem staršovstva, pod jehož správou samostatná stanice patří. Radou ze zván k pastorálním a teologickým setkáním kazatelů. Jeho mandát trvá shodně se staršovstvem sboru, tj. 4 roky, a může být prodloužen. Samostatné stanice je třeba vidět jako zárodky nových sborů, a tudíž by se měl podporovat jejich vznik a rozvoj.

⁸⁷ Rada CB, *Ústava, Vyznání víry, Řád Církve bratrské*, strana 43

Příloha 2: Česká města bez Církve bratrské (více než 10 000 obyvatel)* ⁸⁸

Město	Obyv.	Seniorát CB
Jihlava	51143	Střední Čechy a Vysočina
Žďár nad Sázavou	23478	Střední Čechy a Vysočina
Pelhřimov	16741	Střední Čechy a Vysočina
Benešov	16395	Střední Čechy a Vysočina
Nymburk	14543	Střední Čechy a Vysočina
Hlinsko	10253	Střední Čechy a Vysočina
Čáslav	10093	Střední Čechy a Vysočina
Česká Lípa	38318	Jizerský
Stará Boleslav	17077	Jizerský
Varnsdorf	15801	Jizerský
Turnov	14463	Jizerský
Nový Bor	12215	Jizerský
Litoměřice	23823	Severní Čechy
Jirkov	20894	Severní Čechy
Žatec	19346	Severní Čechy
Louny	18822	Severní Čechy
Kadaň	18042	Severní Čechy
Kláštepec nad Ohří	15594	Severní Čechy
Hlučín	14274	Severní Čechy
Krupka	13986	Severní Čechy
Roudnice nad Labem	13216	Severní Čechy
Rumburk	11457	Severní Čechy
Cheb	34873	Západní Čechy
Sokolov	24467	Západní Čechy
Slaný	15137	Západní Čechy
Rokycany	14274	Západní Čechy
Chodov	14211	Západní Čechy
Mariánské Lázně	13758	Západní Čechy
Aš	13373	Západní Čechy
Tachov	12560	Západní Čechy
Domažlice	10946	Západní Čechy

Město	Obyv.	Seniorát CB
Přerov	46503	Hanácko-Valašský
Kroměříž	29046	Hanácko-Valašský
Valašské Meziříčí	27290	Hanácko-Valašský
Otrokovice	18538	Hanácko-Valašský
Rožnov pod Radhoštěm	16972	Hanácko-Valašský
Šternberk	13834	Hanácko-Valašský
Holešov	12243	Hanácko-Valašský
Uničov	12098	Hanácko-Valašský
Litovel	10063	Hanácko-Valašský
Znojmo	34759	Jižní Morava
Hodonín	25687	Jižní Morava
Břeclav	24242	Jižní Morava
Vyškov	21875	Jižní Morava
Blansko	21106	Jižní Morava
Velké Meziříčí	11837	Jižní Morava
Veselí nad Moravou	11781	Jižní Morava
Nové Město na Moravě	10708	Jižní Morava
Kuřim	10492	Jižní Morava
Nový Jičín	25939	Severní Morava
Krnov	25090	Severní Morava
Kopřivnice	23172	Severní Morava
Bruntál	17387	Severní Morava
Jeseník	12096	Severní Morava
Studénka	10168	Severní Morava
Příbram	34496	Jižní Čechy
Strakonice	23278	Jižní Čechy
Jindřichův Hradec	22457	Jižní Čechy
Prachatice	11686	Jižní Čechy
Ostrov	17357	Východní Čechy - Jih
Zábřeh	14099	Východní Čechy - Jih
Jičín	16745	Východní Čechy - Sever
Vrchlabí	13037	Východní Čechy - Sever

* Příloha neobsahuje městské obvody, části, sídliště a čtvrti s více než 10 000 obyvateli, kde není sbor ani stanice Církve bratrské.

⁸⁸[http://www.czso.cz/csu/2008edicniplan.nsf/t/750032E0FF/\\$File/400108q415.pdf](http://www.czso.cz/csu/2008edicniplan.nsf/t/750032E0FF/$File/400108q415.pdf)

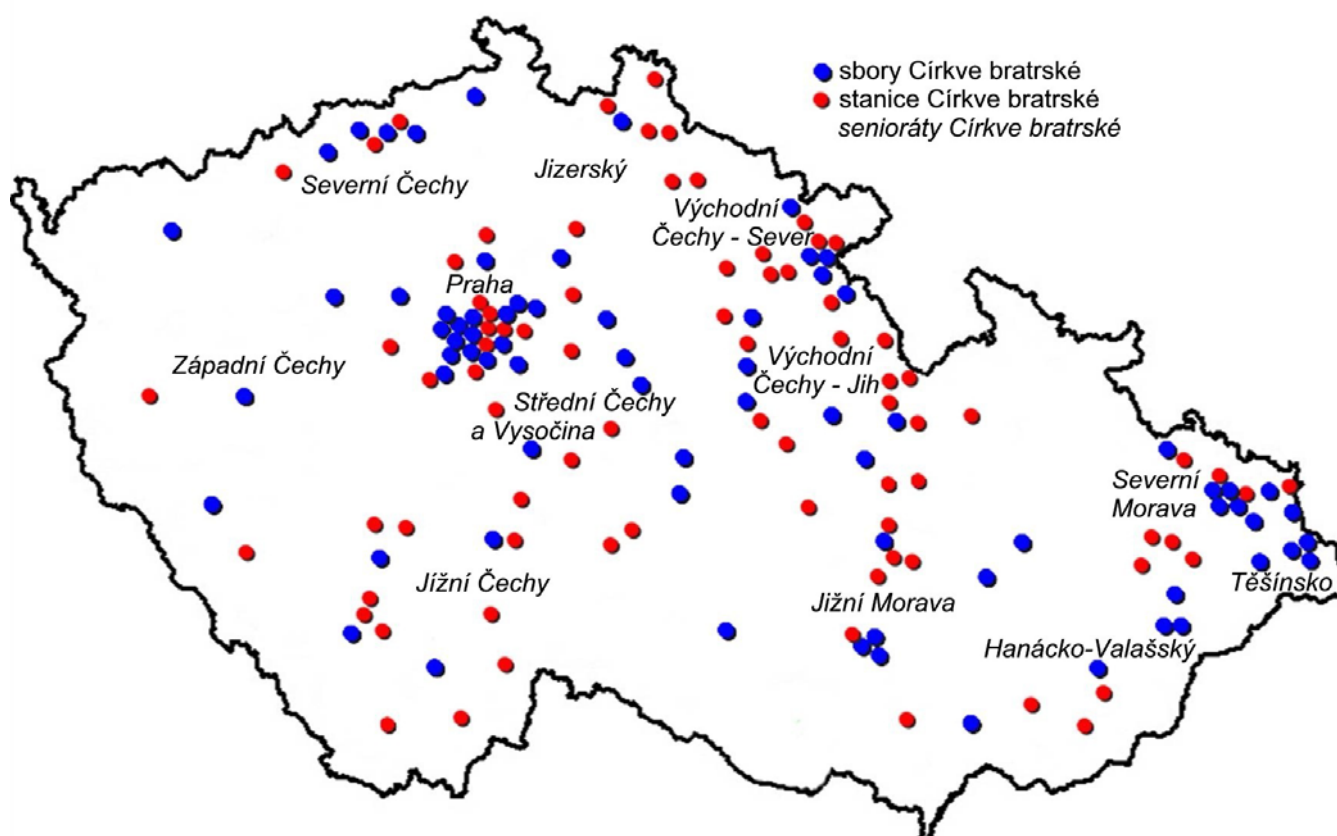
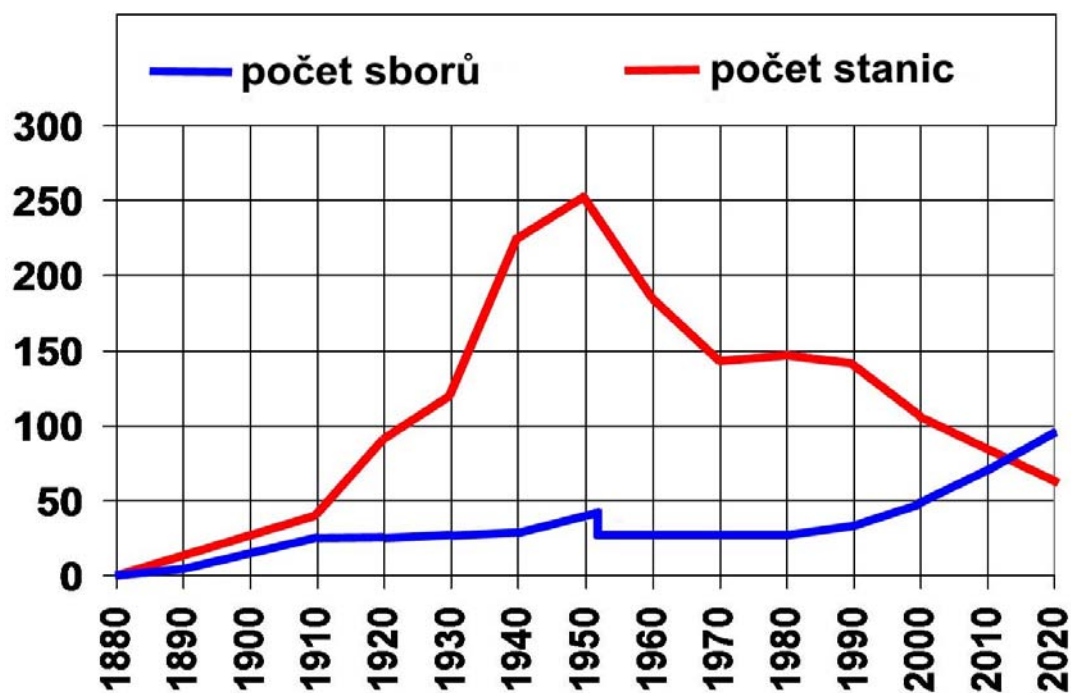
Příloha 3: Zaniklé české stanice naší církve (celkem 324) ⁸⁹

Zaniklé české stanice	mateřský sbor	Zaniklé české stanice	mateřský sbor
Kochánky	Benátky	Vlachovo Březí	Husinec
Lysá nad Labem	Benátky	Bystřice pod Hostýnem	Jasenka
Nové Ouholice	Benátky	Holešov	Jasenka
Hořovice	Beroun	Hošťálková	Jasenka
Hostomice pod Brdy	Beroun	Hrubá Lhota	Jasenka
Koněprusy	Beroun	Kateřinice	Jasenka
Příbram	Beroun	Mikulůvka	Jasenka
Tetín	Beroun	Potok	Jasenka
Zdice	Beroun	Pozlovice u Luhačovic	Jasenka
Adamov	Brno	Pržno	Jasenka
Archlebov u Ždánic	Brno	Ratibor	Jasenka
Berněnská Ivanovice	Brno	Ratibor II	Jasenka
Bučovice	Brno	Ratibor u Vsetína	Jasenka
Čichov	Brno	Růždka u Vsetína	Jasenka
Hodonice u Znojma	Brno	Šenov u Nového Jičína	Jasenka
Hrotovice	Brno	Valašské Meziříčí	Jasenka
Ivančice	Brno	Vesník	Jasenka
Komořany	Brno	Kroměříž	Jasenka
Koryčany	Brno	Trojanovice	Jasenka
Krumvíř	Brno	Brandýsek	Kladno
Lnh. Vážany	Brno	Bušethrad	Kladno
Moravské Křižánky	Brno	Čelechovice	Kladno
Nosislav p. Židlochovice	Brno	Dubí	Kladno
Nová Ves u Okříšek	Brno	Hnidoušy	Kladno
Plešice p. Valeč u Hrotovic	Brno	Hřebeč	Kladno
Rechovice	Brno	Libušín	Kladno
Šanov-Hrušovany	Brno	Motyčín	Kladno
Slávkov	Brno	Rebeč	Kladno
Suchý u Boskovic	Brno	Smečno	Kladno
Velešovice u Rousinova	Brno	Tyršice	Kladno
Vítonice u Znojma	Brno	Žatec	Kladno
Voděradý u Boskovic	Brno	Běšiny	Klatovy
Žďánice	Brno	Janovice nad Úhlavou	Klatovy
Židenice	Brno	Kolinec	Klatovy
Znojmo	Brno	Nýrsko	Klatovy
Čánka	Bystré	Předslav	Klatovy
Na Dolech – Bystré	Bystré	Radinov	Klatovy
Ohnišov	Bystré	Radinovy	Klatovy
Rzy	Bystré	Švihov	Klatovy
Skuhrov	Bystré	Tupadly	Klatovy
Sudín	Bystré	Kaňk u Kutné Hory	Kutná Hora
Žákovec	Bystré	Kojetice	Kutná Hora
Červená Hůra	Česká Skalice	Kojice	Kutná Hora
Josefov	Česká Skalice	Leškovice	Kutná Hora
Malé Svatoňovice	Česká Skalice	Německý Brod	Kutná Hora
Polabí	Česká Skalice	Onomysl	Kutná Hora
Police nad Metují	Česká Skalice	Sedlec	Kutná Hora
Prorubí	Česká Skalice	Vickovice	Kutná Hora
Rešetová Lhota	Česká Skalice	Zehuby	Kutná Hora
Rtyně	Česká Skalice	Břeclav	Kyjov
Světlá	Česká Skalice	Hodonín	Kyjov
Včelná	Česká Skalice	Nechvalín	Kyjov
Vodolov	Česká Skalice	Ostrovánky	Kyjov
Brandýs nad Orlicí	Česká Třebová	Stupava	Kyjov
Choceň	Česká Třebová	Česká Dlouhá	Letovice
Hylváty	Česká Třebová	Hlásnice u Bystré	Letovice
Kyšperk	Česká Třebová	Moravská Chrástová	Letovice
Lišnice	Česká Třebová	Noviči	Letovice
Pokřikov	Česká Třebová	Nyklovice	Letovice
Zhoř	Česká Třebová	Půlpečen	Letovice
České Velenice	České Budějovice	Rovečné	Letovice
Horní Dvořiště	České Budějovice	Sudice	Letovice
Mezimostí	České Budějovice	Ubušinek	Letovice
Nesměň	České Budějovice	Usobno	Letovice
Petrovice	České Budějovice	Velké Tresné	Letovice
Louka	Chudeřín	Vítějeves	Letovice
Chlumeč nad Cidl.	Hradec Králové	Brněnec	Letovice-Novič
Choltice	Hradec Králové	Rovečín	Letovice-Novič
Hlavečnick	Hradec Králové	Hraničná u Jablonce	Liberec
Jičín	Hradec Králové	Benátky u Litomyšle	Litomyšl
Klamoš	Hradec Králové	Borovnice u Poličky	Litomyšl
Král. Městec	Hradec Králové	Bučina u Cerekvice	Litomyšl
Malšovice	Hradec Králové	Dolany	Litomyšl
Markovice	Hradec Králové	Gajer u Janova	Litomyšl
Markvartice	Hradec Králové	Hlína	Litomyšl
Městec Králové	Hradec Králové	Horní Sloupnice	Litomyšl
Nechánice	Hradec Králové	Jedlová u Poličky	Litomyšl
Nový Bydžov	Hradec Králové	Krouná	Litomyšl
Třebeš	Hradec Králové	Miřetín u Proseče	Litomyšl
Vickovice	Hradec Králové	Polička	Litomyšl
Vysoká nad Labem	Hradec Králové	Pustá Rybná	Litomyšl
Horázdovice	Husinec	Sloupnice	Litomyšl
Vimperk	Husinec	Srubby	Litomyšl

Zaniklé české stanice	mateřský sbor	Zaniklé české stanice	mateřský sbor
Trstěnice	Litomyšl	Krč	Praha-Vinohrady
Záhoř u Proseče	Litomyšl	Kolovraty	Praha-Vinohrady
Dobrá u Frýdku	Moravská Ostrava	Kuří u Řičan	Praha-Vinohrady
Kunčičky u Bašky	Moravská Ostrava	Letky	Praha-Vinohrady
Kotlářská	na předměstích Brna	Mlýny	Praha-Vinohrady
Mokrá hora	na předměstích Brna	Nusle	Praha-Vinohrady
Řečkovice	na předměstích Brna	Roudnice	Praha-Vinohrady
Broumov	Náchod	Stránčice	Praha-Vinohrady
Dřevíč	Náchod	Točná u Zbraslavě	Praha-Vinohrady
Krčín u N. Města n. M.	Náchod	Uhřetěves	Praha-Vinohrady
Malá Poříč	Náchod	Záběhlice	Praha-Vinohrady
Malé Poříčí	Náchod	(Praha) Chodov	Praha-Žižkov
Šonov	Náchod	Dolní Jilemnice	Praha-Žižkov
Třtice	Náchod	Košice u Labské Týnice	Praha-Žižkov
Zálesí	Náchod	Langenaou u České Lipy	Praha-Žižkov
Čečelice	Nové Benátky	Liboc	Praha-Žižkov
Dolní Slívno	Nové Benátky	Louny	Praha-Žižkov
Horní Slívno	Nové Benátky	Rokytnice nad Jizerou	Praha-Žižkov
Mělník II	Nové Benátky	Strašnice Staré	Praha-Žižkov
Moravská Ostrava	Olomouc	Velké Nehvizdy	Praha-Žižkov
Předmostí u Přerova	Olomouc	Vrchlabí	Praha-Žižkov
Vačanovice	Olomouc	Vršovice u Loun	Praha-Žižkov
Vikýřovice u Šumperka	Olomouc	Zeleneč	Praha-Žižkov
Vykýřovice	Olomouc	Kostelec na Hané	Prostějov
Zábřeh	Olomouc	Otinoves	Prostějov
Krnov	Ostrava	Prklíčov u Mor. Třebové	Prostějov
Lazy u Orlové	Ostrava	Habartov u Sokolova	Rakovník
Suchá Dolní	Ostrava	Habersbirk u Falknova	Rakovník
Blatná	Písek	Luková	Rakovník
Březnice	Písek	Olešná	Rakovník
Buzice	Písek	Smilov	Rakovník
Buzičky	Písek	Sovjetín	Rakovník
Dolní Nevestce	Písek	Velký Újezd	Rakovník
Leletice-Jamky u Březnice	Písek	Horní Gutramovice	Stará Libava
Neřesice	Písek	Nové Oldřůvky	Stará Libava
Putim	Písek	Pelhřimov	Strměchy
Blovice	Plzeň	Horázdovice	Sušice
Bolevec	Plzeň	Horní Krušec	Sušice
Planá u Markánských Lázní	Plzeň	Hory Matky Boží	Sušice
Plasy	Plzeň	Kněžice u Petrovic	Sušice
Plzenec	Plzeň	Tuškov u Kašperských Hor	Sušice
Rokycany	Plzeň	Velký Bor	Sušice
Starý Plzenec	Plzeň	Vlastějov	Sušice
Tachov	Plzeň	Jistebnice	Tábor
Třemošná	Plzeň	Miličín	Tábor
Řeporyje	Praha-Smíchov	Sezimovo Ústí-Bařov	Tábor
Braník	Praha-Smíchov	Nové Hradky	Trhové Sviny
Břevnov	Praha-Smíchov	Rejta	Trhové Sviny
Kařež u Zbiroha	Praha-Smíchov	Vrcov	Trhové Sviny
Karez v Ozdravovně	Praha-Smíchov	Dolní Kralovice	Trhový Štěpánov
Košíře	Praha-Smíchov	Soutice	Trhový Štěpánov
Lenešice	Praha-Smíchov	Zdislavice	Trhový Štěpánov
Popovice	Praha-Smíchov	Radovanice-Schönborn	Trutnov
Řeporyje	Praha-Smíchov	Radvanice	Trutnov
Slaný	Praha-Smíchov	Žacléř	Trutnov
Svinář	Praha-Smíchov	Benešov nad Ploučnicí	Ústí nad Labem
Velké Popovice	Praha-Smíchov	Dubí u Teplíc	Ústí nad Labem
Byšice-Čečelice	Praha-Soukenická	Horní Jiřikov	Ústí nad Labem
Chudeřín u Mostu	Praha-Soukenická	Křešice	Ústí nad Labem
Dolní Mokropsy	Praha-Soukenická	Podmokly	Ústí nad Labem
Halouny u Řevnic	Praha-Soukenická	Vlčí Hora u Rumburka	Ústí nad Labem
Hostivař	Praha-Soukenická	Všeraz	Ústí nad Labem
Kosová Hora	Praha-Soukenická	Borkovice	Veselí nad Lužnicí
Kouřim	Praha-Soukenická	Krkavec	Veselí nad Lužnicí
Lhotka u Mělníka	Praha-Soukenická	Vlkov	Veselí nad Lužnicí
Mníšek	Praha-Soukenická	Čičenice	Vodňany
Nymburk	Praha-Soukenická	Hracholusky	Vodňany
Praha III, Malostranské nám.	Praha-Soukenická	Konopiště u Vlach. Březi	Vodňany
Praha VII, Legie Malých	Praha-Soukenická	Nový Dvůr	Vodňany
Praha VII, Veverkova	Praha-Soukenická	Perlovice u Prachatic	Vodňany
Praha VIII	Praha-Soukenická	Prachatic	Vodňany
Praha X	Praha-Soukenická	Pražák u Vodňan	Vodňany
Praha XVIII	Praha-Soukenická	Protivín	Vodňany
Praha-Střešovice	Praha-Soukenická	Repěšín u Záblatí	Vodňany
Příšimasy	Praha-Soukenická	Stachy u Zdíkova	Vodňany
Roztoky	Praha-Soukenická	Strakonice	Vodňany
Sedlčany	Praha-Soukenická	Strunkovice nad Blanicí	Vodňany
Štětkovice u Sedlčan	Praha-Soukenická	Zbytiny	Vodňany
Střešovice	Praha-Soukenická	Zdenice u Prachatic	Vodňany

* v některých vyjimečných případech se stalo, že stanice se staly sbory nebo stanicemi jiných církví.

⁸⁹ zdroj: časopisy Betanie, všechny dostupné ročníky (1912-1949)

Příloha 4: Mapa sborů a stanic Církve bratrské od 1. 1. 2010 (73+82=155)⁹⁰Příloha 5: Počet stanic a sborů naší církve, 1880 – 2020 (2020 = odhad podle současného trendu)⁹¹⁹⁰ zdroj: schematismus Církve bratrské, www.cb.cz. Mapa: Mark Potma⁹¹ zdroj: časopisy Betanie, všechny dostupné ročníky.

Příloha 6: anketa pro stanice (87 stanic)

1. Kdy byla stanice založena? (nebo přibližně?)
 2. Jaký byl impuls / podnět pro založení stanice?
 3. Je to: a) misijní stanice, b) kazatelská stanice, c) samostatná stanice, d) jiný typ stanice?
 4. Kdy jsou společná setkání? Jak často?
 5. Kolik má stanice členů?
 6. Kolik lidí pravidelně chodí na shromáždění / bohoslužby?
 7. Je návštěvnost stanice v současnosti: a) rostoucí, b) stagnující, anebo c) klesající? Proč?
 8. Jaký je vztah stanice k mateřskému sboru?
 9. Má stanice webové stránky?
 10. Má stanice záměr stát se samostatným sborem v budoucnosti?
 11. Jak daleko je stanice od mateřského sboru?
 12. Má stanice vlastní staršovstvo?
 13. Kdo tam obvykle káže?
 14. Schází se: a) v rodinném domě, b) v pronajatých prostorách, nebo c) ve vlastní budově?
 15. Kolik má obec obyvatel?
 16. Jsou další církve v obci? Spolupracuje stanice s ostatními církvemi?
 17. Jaká je věková skladba návštěvníků stanice?
 18. Konají se jednorázové či pravidelné aktivity pro lidi z venku?
 19. Co je pro vaši stanici největší radost? Největší starost?
- Další komentář:

Příloha 7: anketa pro sbory se stanicemi (41 sborů)

1. Kdy byl sbor založen?
 2. Jak brzo založil sbor svou první stanici?
 3. Kdy založil sbor svou nejnovější stanici?
 4. Kolik má sbor stanic?
 5. Proč tato stanice existuje?
 6. Jaký je vztah mezi sborem a stanicí?
 7. Jakou vizi máte pro stanici? Za 5 nebo za 10 let?
 8. Máte určité výhledy zakládat nové stanice? Jestliže ano, kdy, kde?
 9. Co byste potřebovali k zakládání nových stanic?
 10. Máte záměr, aby se stanice stala samostatným sborem? Jestliže ano, do kdy?
 11. Co by se muselo stát, aby se stanice stala samostatným sborem?
 12. Jak se vám líbí systém kazatelských stanic?
- Další komentář:

Příloha 8: anketa pro sbory bez stanic (29 sborů)

1. Kolik má sbor stanic? **0**
 2. Máte určité výhledy zakládat nové stanice? Jestliže ano, kdy, kde?
 3. Co byste potřebovali k zakládání nových stanic?
 4. Jak se vám líbí systém kazatelských stanic?
- Další komentář:

Příloha 9: současné stanice Církve bratrské se svými sbory a senioráty, 2009

Stanice	Sbor	Seniorát
Šumperk	Olomouc	Hanácko-Valašský
Hranice	Velká Lhota	Hanácko-Valašský
Luhačovice	Zlín	Hanácko-Valašský
Milovice	Benátky nad Jizerou	Jizerský seniorát
Mladá Boleslav	Benátky nad Jizerou	Jizerský seniorát
Frýdlant *	Liberec	Jizerský seniorát
Chrastava	Liberec	Jizerský seniorát
Jablonec nad Nisou	Liberec	Jizerský seniorát
Jilemnice	Liberec	Jizerský seniorát
Nové Město pod Smrkem	Liberec	Jizerský seniorát
Semily	Liberec	Jizerský seniorát
Smržovka	Liberec	Jizerský seniorát
Český Krumlov	České Budějovice	Jižní Čechy
Trhové Sviny	České Budějovice	Jižní Čechy
Bavorov	Husinec	Jižní Čechy
Netolice	Husinec	Jižní Čechy
Vodňany	Husinec	Jižní Čechy
Čimelice	Písek	Jižní Čechy
Milevsko	Písek	Jižní Čechy
Chýnov	Tábor	Jižní Čechy
Mladá Vožice	Tábor	Jižní Čechy
Strměchy	Tábor	Jižní Čechy
Třeboň	Tábor	Jižní Čechy
Veselí nad Lužnicí	Tábor	Jižní Čechy
Bohunice-Lískovec	Brno - Betanie	Jižní Morava
Bohumilice	Brno - Kounicova	Jižní Morava
Uherské Hradiště	Kyjov	Jižní Morava
Uherský Brod	Kyjov	Jižní Morava
Boskovice	Letovice	Jižní Morava
Horní Smržov	Letovice	Jižní Morava
Křižánky, p. Svratka	Letovice	Jižní Morava
Lysice	Letovice	Jižní Morava
Suchý	Letovice	Jižní Morava
Hrotovice †	Třebíč	Jižní Morava
Kralupy nad Vltavou	Praha 1 - Soukenická	Praha
Mělník	Praha 1 - Soukenická	Praha
Neveklov	Praha 1 - Soukenická	Praha
Řevnice - Common Grounds	Praha 2 - Vinohrady	Praha
Říčany	Praha 2 - Vinohrady	Praha
Zbraslav	Praha 2 - Vinohrady	Praha
Praha 9 - Prosek	Praha 3 - Žižkov	Praha
Úvaly	Praha 3 - Žižkov	Praha
Praha 4 - Krč *	Praha 4 - Jižní Město	Praha
Praha 10 - Skalka	Praha 4 - Jižní Město	Praha
Praha 4 - Kolej Jižní Město	Praha 4 - Jižní Město	Praha

Stanice	Sbor	Seniorát
Beroun	Praha 5 - Smíchov	Praha
Hostomice pod Brdy †	Praha 5 - Smíchov	Praha
Praha 9 - Rajská zahrada	Praha 9 - Černý Most	Praha
Bílina	Litvínov	Severní Čechy
Chomutov	Most	Severní Čechy
Chabařovice	Ústí nad Labem	Severní Čechy
Orlová - Lutyně	Haviřov	Severní Morava
Štítina u Opavy	Opava	Severní Morava
Odry *	Ostrava	Severní Morava
Bohumín	Ostrava	Severní Morava
Frenštát pod Radhoštěm	Ostrava	Severní Morava
Loučky u Oder	Ostrava	Severní Morava
Poruba	Ostrava	Severní Morava
Suchdol nad Odrou	Ostrava	Severní Morava
Chotěboř *	Horní Krupá	Střední Čechy a Vysočina
Krasoňov - Humpolec	Horní Krupá	Střední Čechy a Vysočina
Břežany I	Kolín	Střední Čechy a Vysočina
Trhový Štěpánov	Kutná Hora	Střední Čechy a Vysočina
Karviná - misijní stanice	Český Těšín	Těšínsko
Třinec - Sosna	Třinec	Těšínsko
Kunvald	Česká Třebová	Východní Čechy - Jih
Lanškroun	Česká Třebová	Východní Čechy - Jih
Mladkov	Česká Třebová	Východní Čechy - Jih
Ústí nad Orlicí	Česká Třebová	Východní Čechy - Jih
Žamberk	Česká Třebová	Východní Čechy - Jih
Proseč u Skutče	Chrudim	Východní Čechy - Jih
Hořice v Podkrkonoší	Hradec Králové	Východní Čechy - Jih
Nechanice	Hradec Králové	Východní Čechy - Jih
Opatovice nad Labem	Hradec Králové	Východní Čechy - Jih
Moravská Třebová	Litomyšl	Východní Čechy - Jih
Svitavy	Litomyšl	Východní Čechy - Jih
Kvasín	Pardubice	Východní Čechy - Jih
Dobruška	Bystré	Východní Čechy - Sever
Rychnov nad Kněžnou	Bystré	Východní Čechy - Sever
Červený Kostelec	Česká Skalice	Východní Čechy - Sever
Dvůr Králové	Česká Skalice	Východní Čechy - Sever
Jaroměř	Česká Skalice	Východní Čechy - Sever
Rožnov u Velichovek	Česká Skalice	Východní Čechy - Sever
Hronov †	Náchod	Východní Čechy - Sever
Úpice	Trutnov	Východní Čechy - Sever
Sušice	Klatovy	Západní Čechy
Stříbro	Plzeň	Západní Čechy
Haná - Chlum †	Rakovník	Západní Čechy

* stanice není uvedena ve schematizmu Církve bratrské nebo vznikla v roce 2009

† stanice zaniká nebo zanikla v roce 2009

Literatura

Všechny použité biblické texty jsou převzaty z překladů:

BIBLE: ČESKÝ EKUMENICKÝ PŘEKLAD. Česká biblická společnost, 1985.

BIBLE, PŘEKLAD 21. STOLETÍ. Biblion, o.s., 2009.

BIBLÍ SVATÁ podle posledního vydání kralického, 1613.

- [1] BARCLAY, WILLIAM: *The Daily Study Bible*. Edinburgh, Saint Andrews Press, 2006. ISBN-10: 07152-0276-6.
- [2] BOHÁČ, ZDENĚK: *Atlas církevních dějin českých zemí 1918-1999*. Kostelní Vydří, Karmelitánské nakladatelství, 1999. ISBN: 80-7192-405-9.
- [3] BECKER, PAUL: *Dynamic Church Planting: A Complete Handbook*. Oceanside: DCPI, 1992. LCCN: 92-62632.
- [4] BOWDER, BILL: Religious leaders worry that faith is being marginalized. *Church Times*, Issue 7604, 12.11.08, <http://www.churchtimes.co.uk/content.asp?id=67501>
- [5] BROCK, CHARLES: *Indigenous Church Planting*. Nashville, Broadman Press, 1981. ISBN: 0-8054-6328.
- [6] COLEMAN, ROBERT E.: *The Master Plan of Evangelism*. Grand Rapids: Fleming H. Revell, 1993. ISBN-10: 0800786246.
- [7] CRABB, LARRY: *Soul Talk*. Nashville, Integrity Publishers, 2007. ISBN-10: 159145347X.
- [8] ČERNÝ, PAVEL: *Kristovo dílo spásy jako základ a imperative misie*. Brno, L. Marek, 2006. ISBN: 80-86263-72-X.
- [9] DITTRICH, TOMÁŠ: Bilance a perspektivy českého evangelikalismu. *Život víry*, listopad 2009, strany 10-15. ISSN: 1210-43-45.
- [10] FILIPI, PAVEL: *Církev a církve*. Brno, Sykora, 2000. ISBN: 80-85959-58-5.
- [11] GETZ, GENE: *Zaostřeno na církev*. Třinec, Biblios, 1995. ISBN: 80-900240-8-4.
- [12] HEDLUND, ROGER E.: *The Mission of the Church in the Word*. Grand Rapids, Baker Book House, 1991. ISBN: 0-8010-4349-2.
- [13] CHILDERS, STEVEN: *Church Planter Training Manual*. Alamonte Springs, Global Church Advancement, Inc., 2006.
- [14] KALETA, BRONISLAV; ŠTĚPÁN, JAN, redakce: *120 let v Božích službách*. Nové Město nad Metují, Rodomax-Print, 2000.
- [15] KERNAL, JAROSLAV: *Návrh strategie založení sborů Církve bratrské v Ústeckém kraji – absolventská práce*. Praha, ETS.
- [16] KING, FRED J.: *The Church Planter's Manual*. Camp Hill, Christian Publications, 1992. ISBN: 0-87509-526-7.

- [17] KOCYAN, DANIEL: *Hnutí zakládání sborů v České republice – absolventská práce*. Praha, ETS, Katedra Praktické teologie, 2005.
- [18] KOMENSKÝ, JAN ÁMOS: *Kšaft umírající matky Jednoty bratrské*. http://www.dkd.cz/dila/_Ksajt_umirajici_matky_Jednoty_Bratske_9216.txt
- [19] MALPHURS, AUBREY: *Planting Growing Churches for the 21st Century*. Grand Rapids: Baker Books, 2004. ISBN: 0-8010-6514-3.
- [20] MILLER, C. JOHN, *Otevřete, prosím: Otevření církve okolnímu světu*. Grand Rapids: Oliva, 1997. ISBN: 80-85942-27-5.
- [21] NEE, WATCHMAN: *Slavná církev*. Grand Rapids: Oliva, 1997. ISBN: 1-57593-925-8.
- [22] NÜESCH-OLVER, DELIA: Missiological Challenges in the Twenty-first Century. *Evangelical Missions Quarterly*, červenec 2006, www.emisdirect.com/emq
- [23] PIPER JOHN: *Let the Nations be Glad*. Grand Rapids, Baker Book House, 2008. ISBN-13: 978-0801026133.
- [24] POTMA, MARK: *Anketa pro stanice a sbory Církve bratrské (a následné odpovědi od vedoucích a kazatelů stanic a sboru)*, Praha, 2009.
- [25] PORTER ZELINKA, MARGARET: *His Most Unforgettable Sermon: The Life of John. S. Porter (1862-1938)*.
- [26] PREISLER, JAROSLAV: *Strategie sborové práce na stanicích – absolventská práce*. Praha, VOŠT – ETS, Jaro 1997.
- [27] RADA CÍRKVE BRATRSKÉ: *Ústava, Vyznání a Řád Církve bratrské*. Praha, Církev bratrská, 2007.
- [28] RADA CÍRKVE BRATRSKÉ: *Schematismus Církve bratrské*. Praha, Církev bratrská, všechny dostupné ročníky.
- [29] RADA CÍRKVE BRATRSKÉ: *Směrnice 3/2009 - Pravidla pro stanovení systemizace sborů a pracovníků CB. 4. září 2009, 1. verze*.
- [30] RADA CÍRKVE BRATRSKÉ: *Sto let ve službě Evangelia (1880-1980)*. Praha, Církev bratrská, 1981.
- [31] RADA JEDNOTY ČESKOBATRSKÉ: *Přehled dějin Svobodné reformované církve a Jednoty českobratrské za sedmdesát let*. Praha, 1950.
- [32] RADA JEDNOTY ČESKOBATRSKÉ: *Schezmatizmus sborů a stanic. Betanie*, všechny dostupné ročníky.
- [33] REDFORD, JACK: *Planting New Churches*. Nashville: Broadman Press, 1978. ISBN: 0-8054-6314-3.
- [34] SANDERS, J. OSWALD: *Spiritual Leadership*. Chicago: Moody Publishers, 1994. ISBN-13: 978-0802467997.
- [35] SHAW, MARK: *Deset významných idejí církevních dějin: Kořeny evangelikální tradice*. Brno: CDK, 2001. ISBN: 80-85959-70-4.
- [36] SCHWARZ, CHRISTIAN A.: *Přirozený růst církve*. Praha, Luxpress, 1996. ISBN: 80-7130-089-6.
- [37] SCHWARZ, CHRISTIAN A., SCHALK, CHRISTOPH A.: *Přirozený růst církve: Příručka pro realizaci programu*. Praha, Luxpress, 2003. ISBN: 80-7130-103-5.

- [38] STETZER, ED: *Planting New Churches in a Postmodern Age*. Nashville: Broadman & Holman Publishers, 2003. ISBN: 0-8054-2730-9.
- [39] STOTT, JOHN, editor: *Making Christ Known*. Carlisle, Paternoster Publishin, 1996. ISBN: 0-85364-764-x.
- [40] STRAUCH, ALEXANDER: *Biblical Eldership*. Colorado Springs: Lewis and Roth Publishers, 1995. ISBN: 0-936083-11-5.
- [41] SURRATT, GEOFF; LIGON, GREG; BIRD, WARREN: *The Multi-Site Church Revolution*. Grand Rapids: Zondervan, 2006. ISBN: 9780310270157.
- [42] VANĚK, MICHAL: *Přístupy k budování rostoucího sboru – absolventská práce*. Praha, VOŠTS ETS, 2008.
- [43] VERNEROVÁ-ŠPAČKOVÁ, LYDIE: *Vzpomínky biblického kolportéra*. Praha, Česká biblická společnost, 2008. ISBN: 978-80-85810-77-6.
- [44] WAGNER, PETER: *Church Planting for a Greater Harvest*. Ventura, Regal, 1990. ISBN 10: 0830714359.
- [45] WARREN, RICK: *Cílevědomá církev: Jak budovat zdravý sbor podle Božího záměru*. Praha, Návrat domů, 2005. ISBN: 80-7255-128-0.
- [46] WIERSBE, WARREN: *The Bible Exposition Commentary*. Colorado Springs, Cook Communications, 2001. ISBN: 1-56476-030-8.
- [47] ZELINKA, T. Č.: *Přehled dějin Svobodné reformované církve a Jednoty českobratrské za 70 let*, Rada JČB, 1950.